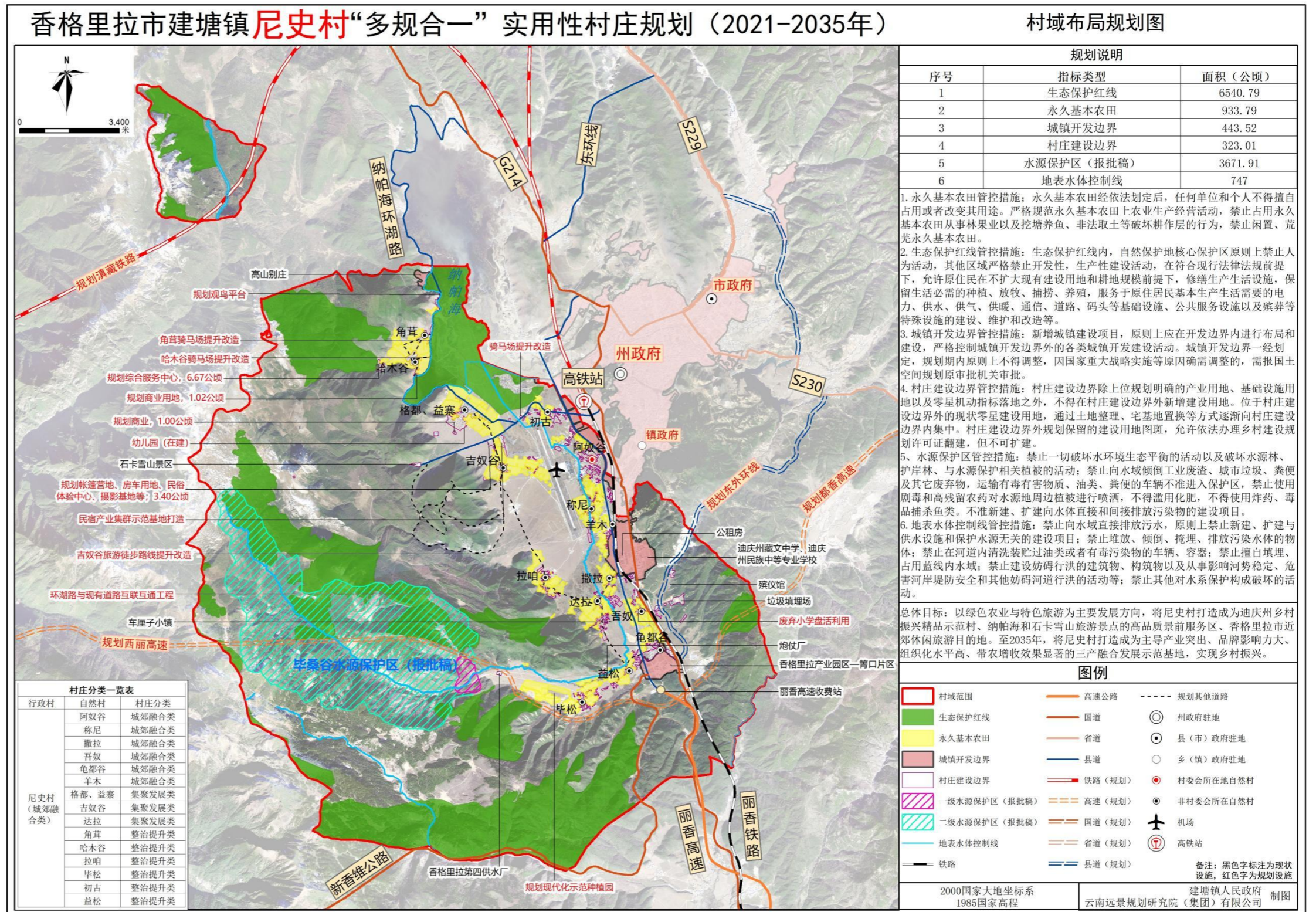


# 香格里拉市建塘镇尼史村“多规合一”实用性村庄规划（2021—2035年）批后公告

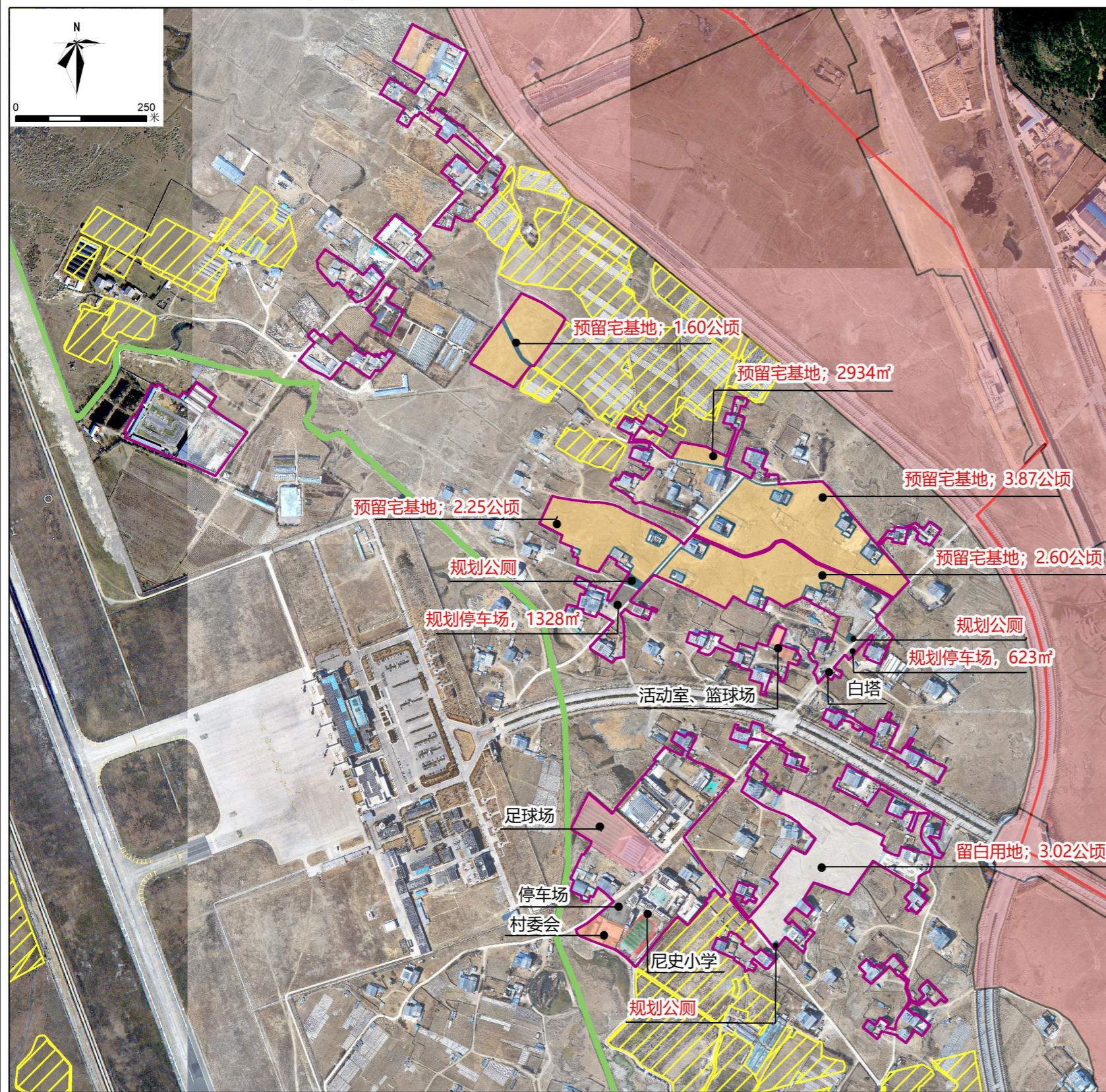
**1、规划范围：**本次规划范围为尼史村村域范围内城镇开发边界以外的国土空间，包含角茸、哈木谷、格都、益寨、吉奴谷、拉咱、达拉、撒拉、吾奴、阿奴谷、称尼、龟都谷、益松、羊木、初古、毕松共16个自然村，规划面积为278平方公里。

**2、规划期限：**2021年-2035年，近期至2025年，远期至2035年。

**3、规划定位：**尼史村为城郊融合类村庄，本次规划定位为迪庆州乡村振兴精品示范村、纳帕海和石卡雪山等旅游景点的高品质景前服务区、香格里拉市近郊休闲旅游目的地。



# 香格里拉市建塘镇尼史村“多规合一”实用性村庄规划（2021-2035年） 阿奴谷自然村（集中居民点）布局规划图



## 规划说明

- 村庄类型**  
阿奴谷自然村为城郊融合类村庄。
- 底线管控**  
基本农田不能占，耕地资源要珍惜；生态红线要规避，环境保护共遵守；建设边界不突破，集中建设不浪费。
- 农村宅基地布局**  
根据村庄分户需求，结合香格里拉机场和神鹰路改扩建工程，规划预留宅基地10.62公顷，主要以规划新增建设用地的方式预留。
- 基础设施与公共服务设施配置**  
保留现有村委会、小学、活动室、运动场所等，规划新建公厕、垃圾收集点、微型消防站等。
- 绿地与开敞空间**  
利用村内空地建设小游园、小广场、小菜园、小花园等，提升村庄人居环境。
- 道路交通**  
保留现有停车场；规划新建2个停车场，共1951m²；结合村民活动中心等配套停车场。
- 留白用地**  
为应对村庄未来发展的不确定性，规划留白用地3.02公顷。

## 公共服务设施和公用设施配置表

设施类型	设施名称	现状	规划	备注
		数量/规模	数量/规模	
行政管理	村委会	1个	—	现状保留
教育设施	小学	1个	—	现状保留
文体设施	村民活动室	1个	—	现状保留
	篮球场	1个	—	现状保留
	文化室	—	≥50m²	利用村委会文化站
	白塔	1个	—	现状保留
	足球场	1个	—	现状保留
供水设施	高位水池	2个	—	现状保留
供电设施	变压器	2个	—	现状保留
排水设施	污水处理设施	1个	—	提升改造
环卫设施	公厕	—	3个	规划新建
	垃圾收集点	—	3个	规划新建
停车设施	停车场	1个	2个/1951m²	规划新建2个
消防设施	微型消防站	—	—	规划新建
	消防栓	—	按照间距不大于120m设置消防栓	规划新建

## 近期建设项目表

项目类型	序号	项目名称	主要内容	数量	投资规模 (万)	实施年限
人居环境整治	1	道路亮化工程	按照20-25m间距安装路灯，对原有路灯维护	50盏	20	2021-2025年
	2	村庄风貌整治	街巷空间改造、房屋后乱堆乱建整治、人畜分离及杂物间改造；道路两侧绿化；村内闲置土地复垦种植；绿化围堰、小游园、小花园建设等	79户	320	2021-2035年
	3	阿奴谷村内道路提质改造工程	主干道拓宽、扩宽至4.5-5.5米，村内环线提升整治，入户道路硬化等	约2公里	100	2021-2025年
	4	村庄污水处理系统提升改造项目	针对村庄雨污混流、造成内涝水问题以及污水处理系统污水回流等问题进行专项整治，完善村庄排水系统	—	80	2021-2025年
基础设施和公共服务设施	5	阿奴谷村消防设施建设项目	在村委会、活动室建设1座微型消防站；补充供水管网，按照间距不大于120m设置消防栓	—	120	2021-2025年
	6	阿奴谷电力设施提升改造项目	农网改造、电网线路更新改造等	1个	40	2021-2025年
	7	阿奴谷村环卫设施建设项目	规划新建垃圾收集点（箱）3个、公厕3个	—	100	2021-2025年
	8	阿奴谷村停车场建设项目	新建停车场2个	1951m²	40	2021-2035年
	9	阿奴谷村供水设施改造项目	规划接入市政供水管网，同时对现有供水管网进行检修和维护	—	80	2021-2025年
合计				—	900	—

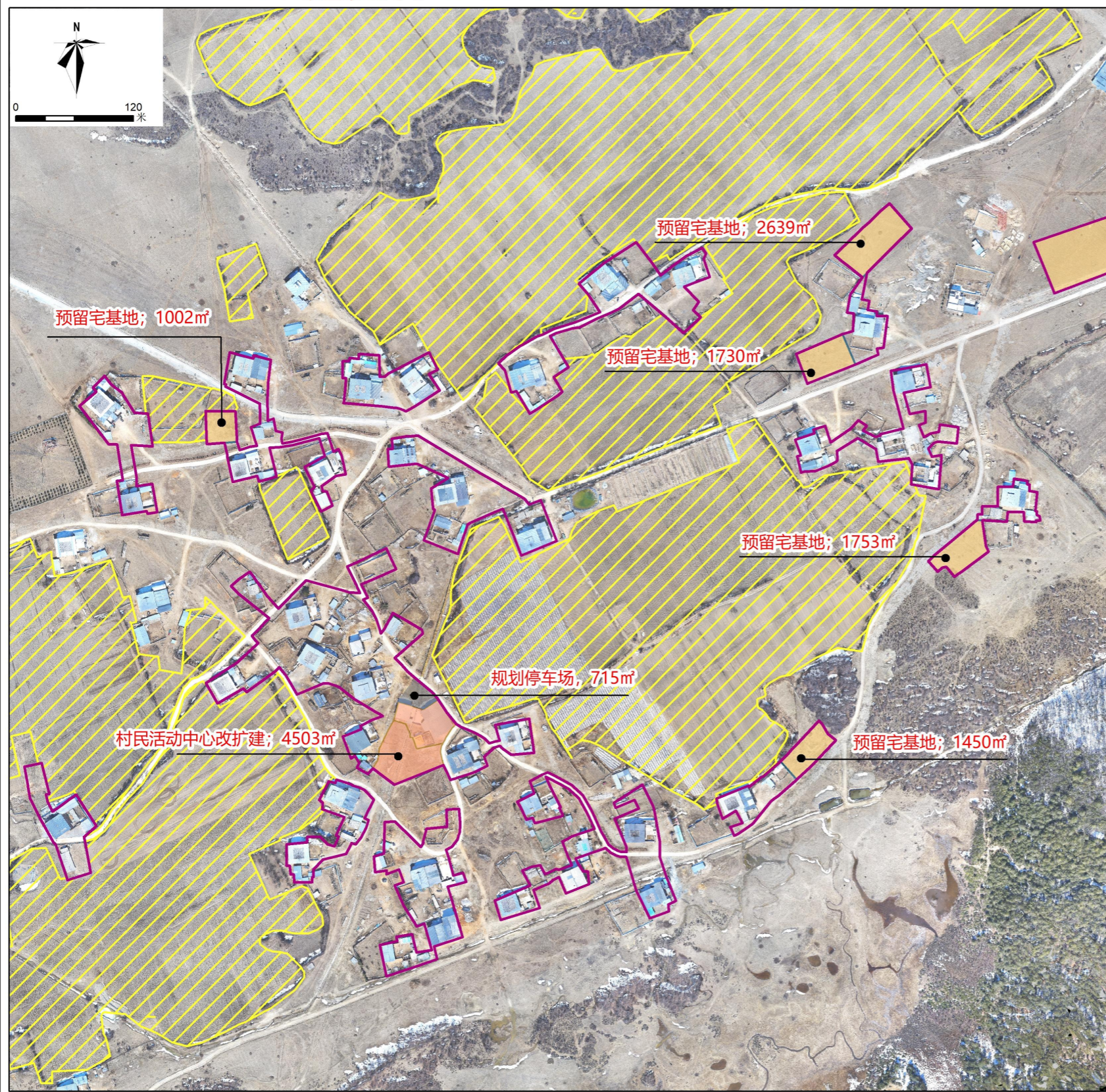
## 图例

尼史村域范围	预留宅基地	公用设施用地
村庄建设边界	公共管理与公共服务用地	留白用地
城镇开发边界	农村社区服务设施用地	绿地与开敞空间用地
生态保护红线	商业服务业用地	国土综合整治
永久基本农田	交通场站用地	

备注：黑色文字标注表示现状设施和项目；红色文字标注表示规划设施和项目

# 香格里拉市建塘镇尼史村“多规合一”实用性村庄规划（2021-2035年）

## 毕松自然村（集中居民点）布局规划图



### 规划说明

1. 村庄类型  
毕松自然村为整治提升类村庄。
2. 底线管控  
基本农田不能占，耕地资源要珍惜；生态红线要规避，环境保护共遵守；建设边界不突破，集中建设不浪费。
3. 农村宅基地布局  
预留宅基地8575m<sup>2</sup>，主要以规划新增建设用地的方式预留。
4. 基础设施与公共服务设施配置  
规划对村民活动中心进行改扩建；规划配套文化室、微型消防站等公共设施。
5. 绿地与开敞空间  
保留现有休闲亭等休闲娱乐设施；利用村内空地建设小游园、小广场、小菜园、小花园等，提升村庄人居环境。
6. 道路交通  
规划停车场1个，715m<sup>2</sup>；结合村民活动中心等配套停车场。

### 公共服务设施和公用设施配置表

设施类型	设施名称	现状	规划	备注
		数量/规模	数量/规模	
文体设施	村民活动室	1个	—	改、扩建
	篮球场	1个	—	现状保留
	文化室	—	≥50m <sup>2</sup>	规划新建
	休闲亭	2个	—	现状保留
供水设施	高位水池	2个	—	现状保留
供电设施	变压器	1个	—	现状保留
排水设施	污水处理设施	1个	—	现状保留
环卫设施	公厕	2个	—	现状保留
	垃圾收集点	2个	—	现状保留
停车设施	停车场	—	1个/715m <sup>2</sup>	规划新建
消防设施	微型消防站	—	1个	规划新建
	消防栓	—	按照间距不大于120m设置消防栓	规划新建

### 近期建设项目表

项目类型	序号	项目名称	主要内容	数量	投资规模(万)	实施年限
人居环境整治	1	道路亮化工程	按照20-25m间距安装路灯，对原有路灯维护	50盏	20	2021-2025年
	2	村庄风貌整治	街道空间改造、房屋立面整治、人畜分离及杂物间改造；道路两侧绿化；村内闲置土地见缝插绿；绿化围栏、小游园、小花园建设等	42户	170	2021-2035年
基础设施和公共服务设施	3	毕松村道路提升改造项目	村内主干道改扩建，道路路面修复，入户道路硬化等	约0.7公里	50	2021-2025年
	4	毕松村消防站建设项目	在活动室建设1座微型消防站；结合供水管网，按照间距不大于120m设置消防栓	—	55	2021-2025年
	5	毕松村供水设施改造	规划接入市政供水管网；同时对现有供水管网进行检修和维护	—	42	2021-2025年
	6	毕松村村民活动中心改扩建项目	对现有村民活动中心进行改扩建	4503m <sup>2</sup>	180	2021-2025年
	7	毕松村文化室建设项目	结合活动室配套文化室(馆)等	≥50m <sup>2</sup>	20	2021-2025年
	8	毕松村停车场建设项目	新建停车场1座	715m <sup>2</sup>	20	2021-2025年
合计				—	557	—

### 图例

	村庄建设边界		农村社区服务设施用地		绿地与开敞空间用地
	生态保护红线		商业服务业用地		交通场站用地
	永久基本农田		公用设施用地		留白用地
	预留宅基地		公共管理与公共服务用地		

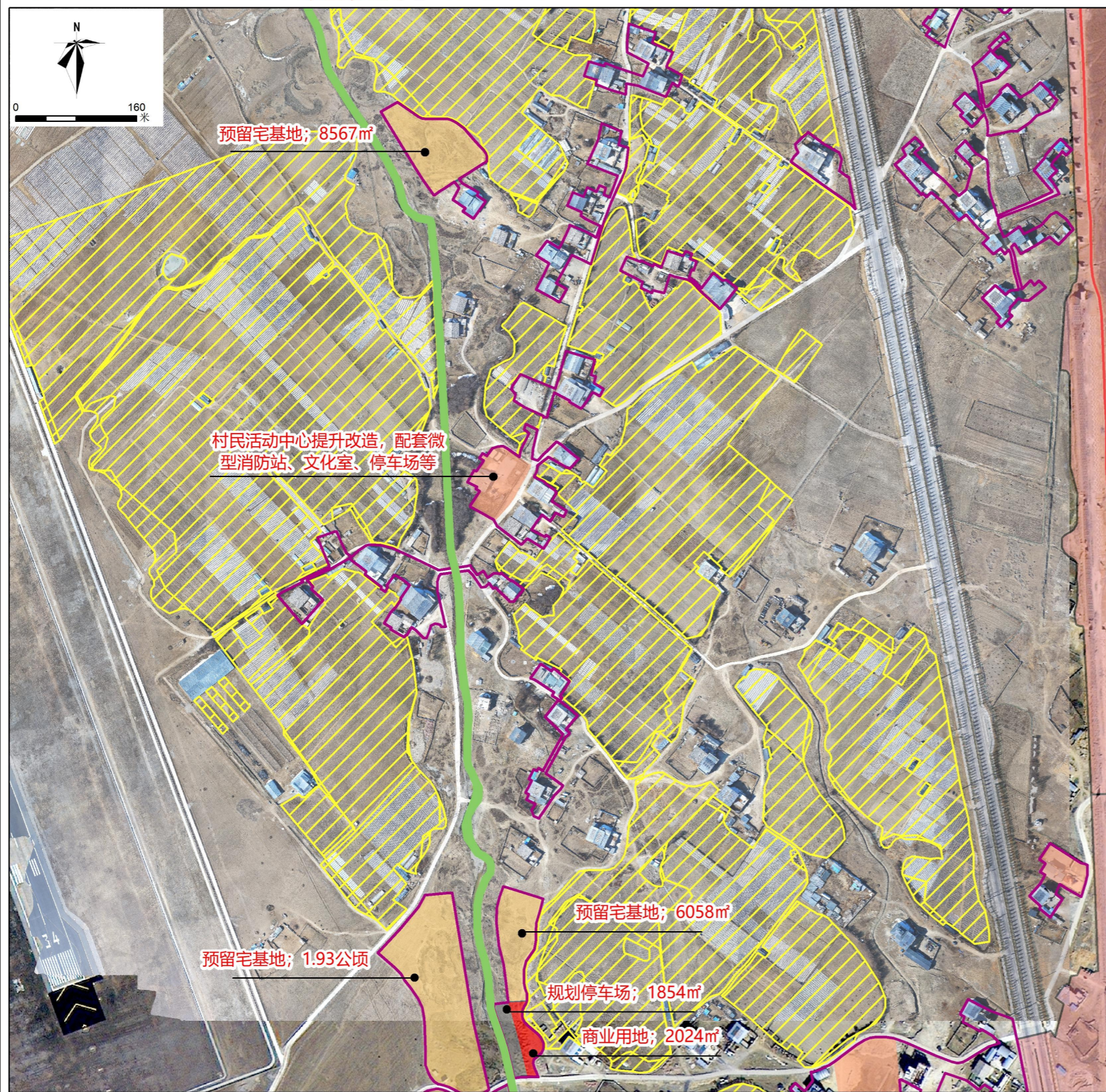
备注：黑色文字标注表示现状设施和项目；红色文字标注表示规划设施和项目。

2000国家大地坐标系  
1985国家高程

建塘镇人民政府 制图  
云南远景规划研究院(集团)有限公司

# 香格里拉市建塘镇尼史村“多规合一”实用性村庄规划（2021-2035年）

## 称尼自然村（集中居民点）布局规划图



### 规划说明

1. 村庄类型  
称尼自然村为城郊融合类村庄。
2. 底线管控  
基本农田不能占，耕地资源要珍惜；生态红线要规避，环境保护共遵守；建设边界不突破，集中建设不浪费。
3. 农村宅基地布局  
预留宅基地3.40公顷，主要以规划新增建设用地的方式预留。
4. 基础设施与公共服务设施配置  
对现有村民活动中心进行提升改造，配套停车场、文化室、微型消防站等。新建垃圾收集点（箱）2个。
5. 绿地与开敞空间  
利用村内空地建设小游园、小广场、小菜园、小花园等，提升村庄人居环境。
6. 道路交通  
规划新建停车场1处，1854m<sup>2</sup>；结合村民活动中心等配套停车场。
7. 产业项目规划  
规划商业用地1处，2024m<sup>2</sup>，主要用于民宿酒店、农家乐等商业活动。

### 公共服务设施和公用设施配置表

设施名称	现状	规划	备注
	数量/规模	数量/规模	
村民活动室	1个	—	现状保留
党员活动室	1个	—	现状保留
篮球场	1个	—	现状保留
文化室	—	≥50m <sup>2</sup>	规划新建
白塔	1个	—	现状保留
高位水池	2个	—	现状保留
变压器	3个	—	现状保留
污水处理设施	1个	—	现状保留
公厕	1个	—	现状保留
垃圾收集点	2个	2个	规划新建2个
停车场	—	1个/1854m <sup>2</sup>	规划新建
微型消防站	—	1个	规划新建
消火栓	—	按照间距不大于120m设置消火栓	规划新建
乡村振兴（集体经营性用地）营业网点	—	1个/2024m <sup>2</sup>	规划新建

### 近期建设项目表

项目类型	序号	项目名称	主要内容	数量	投资规模 (万)	实施年限	
人居环境整治	1	道路亮化工程	按照20-25m间距安装路灯，对原有路灯维护	40盏	16	2021-2025年	
	2	村庄风貌整治	街巷空间改造、房前屋后乱堆乱建整治、人畜分离及杂物间改造；道路两侧绿化；村内闲置土地见缝	62户	250	2021-2035年	
基础设施和公共服务设施	3	称尼村村内道路提质改造工程	村内主干道扩建至4-4.5m，入户道路硬化等	约0.6公里	30	2021-2025年	
	4	称尼村消防设施建设项目	在活动室建设1座微型消防站；结合供水管网，按照间距不大于120m设置消火栓	—	80	2021-2025年	
	5	称尼村停车场建设项目	新建停车场1座	1854m <sup>2</sup>	40	2021-2025年	
	6	称尼村民活动中心提升改造项目	对现有村民活动中心提升改造；配套文化室、停车场、老年活动中心等	—	50	2021-2025年	
	7	称尼村环卫设施建设项目	新增垃圾收集点（箱）2个	—	1	2021-2025年	
	8	称尼村供水设施改造项目	规划接入市政供水管网，同时对现有供水管网进行检修和维护	—	62	2021-2035年	
	9	称尼村污水处理设施提升改造项目	针对村庄雨季排水不畅，造成的排水问题以及污水处理系统污水回流等问题进行专项整治，完善村内	—	62	2021-2025年	
	10	称尼村电力设施提升改造项目	对线路老化、架空高度不符合相关要求的电力线进行改造	约2公里	10	2021-2025年	
	产业设施建设	11	乡村振兴（集体经营性用地）营业网点建设项目	新建民宿或农家乐等商业网点1处	2024m <sup>2</sup>	200	2021-2035年
		合计				—	801

### 图例

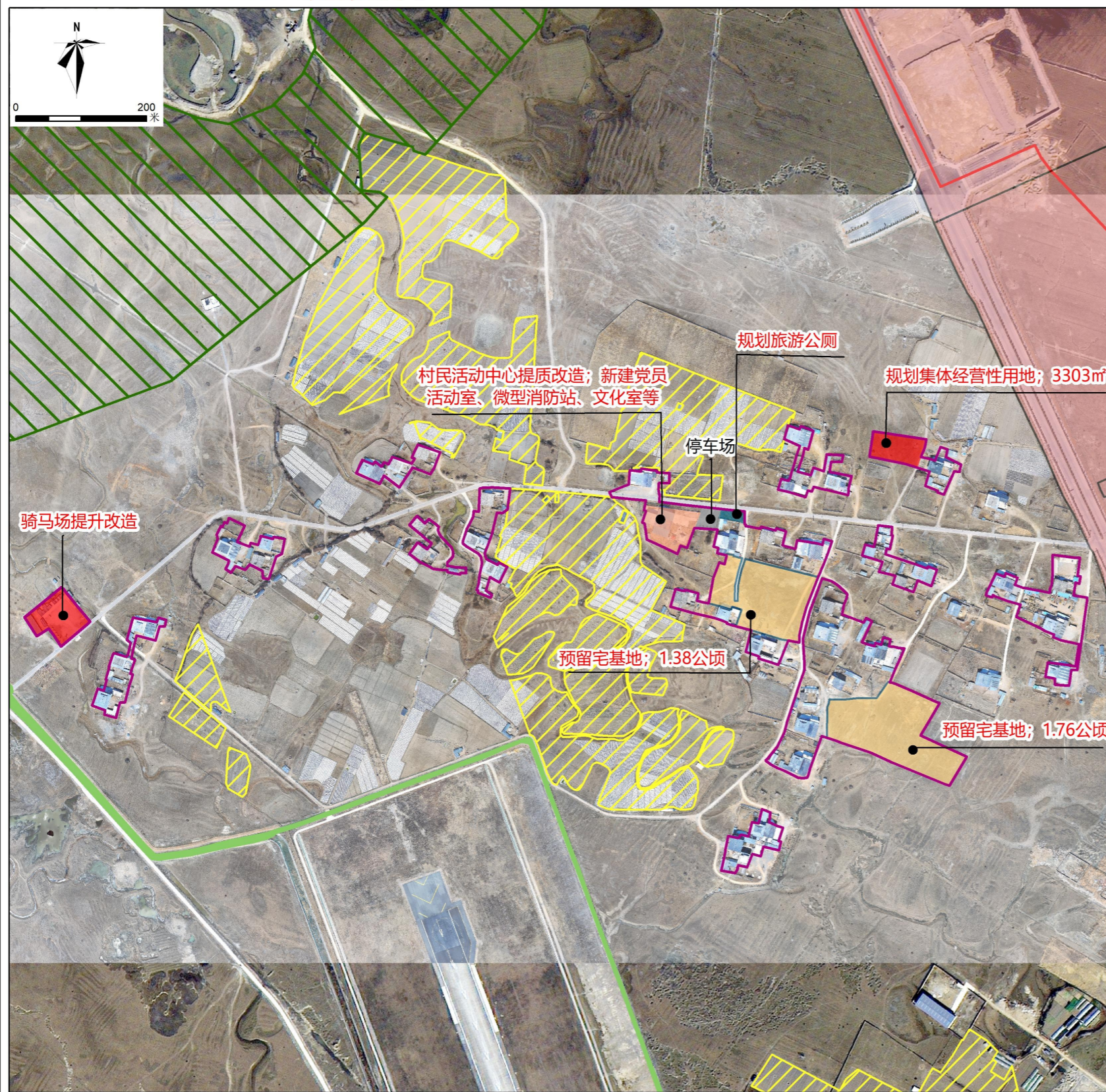
	尼史村村域范围		预留宅基地		公用设施用地
	村庄建设边界		公共管理与公共服务用地		留白用地
	城镇开发边界		农村社区服务设施用地		绿地与开敞空间用地
	生态保护红线		商业服务用地		国土综合整治
	永久基本农田		交通场站用地	备注：黑色文字标注表示现状设施和项目；红色文字标注表示规划设施和项目。	

2000国家大地坐标系  
1985国家高程

建塘镇人民政府 制图  
云南远景规划研究院（集团）有限公司

# 香格里拉市建塘镇尼史村“多规合一”实用性村庄规划（2021-2035年）

## 初古自然村（集中居民点）布局规划图



### 规划说明

- 村庄类型**  
初古自然村为整治提升类村庄。
- 底线管控**  
基本农田不能占，耕地资源要珍惜；生态红线要规避，环境保护共遵守；建设边界不突破，集中建设不浪费。
- 农村宅基地布局**  
根据村庄分户需求，结合香格里拉机场改扩建工程，规划预留宅基地3.14公顷，主要以规划新增建设用地的方式预留。
- 基础设施与公共服务设施配置**  
提升改造现有村民活动中心，新建党员活动室、微型消防站、文化室等。新建旅游公厕1个、垃圾收集点2个。
- 绿地与开敞空间**  
利用村内空地建设小游园、小广场、小菜园、小花园等，提升村庄人居环境。
- 道路交通**  
保留现有停车场，并结合骑马场等配套停车场。
- 产业项目规划**  
提升改造现有骑马场。规划村庄集体经营性用地1处，3303m<sup>2</sup>，将其建设为车辆租赁、服装租赁、汽车维修、摄影等为主的商业平台。

### 公共服务设施和公用设施配置表

设施类型	设施名称	现状	规划	备注
		数量/规模	数量/规模	
文体设施	村民活动室	1个	—	现状保留
	党员活动室	—	1个	规划新建
	篮球场	1个	—	现状保留
	文化室	—	≥50m <sup>2</sup>	规划新建
供水设施	高位水池	1个	—	现状保留
供电设施	变压器	2个	—	现状保留
排水设施	污水处理设施	1个	—	提升改造
环卫设施	公厕	1个	—	规划新建1个
	垃圾收集点	1个	2个	规划新建2个
停车设施	生态停车场	1个	—	现状保留
消防设施	微型消防站	—	—	规划新建
	消防栓	—	按照间距不大于120m设置消防栓	规划新建
产业设施	骑马场	1个	—	提升改造
	乡村振兴（集体经营性用地）营业网点	—	1个/3303m <sup>2</sup>	规划新建

### 近期建设项目表

项目类型	序号	项目名称	主要内容	数量	投资规模(万)	实施年限
人居环境整治	1	道路亮化工程	按照20-25m间距安装路灯，对原有路灯维护	30盏	12	2021-2025年
	2	村庄风貌整治	拆违空间改造、房屋后乱堆乱建整治、人畜分离及杂物河改造、道路两侧绿化、村内房屋土地风貌整治、绿化提升、小游园、小菜园建设等	31户	150	2021-2035年
基础设施和公共服务设施	3	村庄污水处理系统提升改造项目	针对村庄雨季排水不畅，造成的污水问题以及污水处理系统污水回溢等问题进行专项改造，完善污水处理系统	—	31	2021-2025年
	4	从吉村消防设施建设项目	在活动室建设1座微型消防站；结合供水管网，按照间距不大于120m设置消防栓	—	45	2021-2025年
	5	从吉村民活动中心提升改造项目	现有村民活动中心提升改造；新建党员活动室、文化室等	—	80	2021-2025年
	6	从吉村环卫设施建设项目	新建旅游公厕1个、垃圾收集点（箱）2个	—	55	2021-2025年
产业设施建设	7	从吉村供水设施改造项目	规划接入市政供水管网，同时对现有供水管网进行检修和维护	—	31	2021-2025年
	8	从吉骑马场提升改造项目	骑马场标准化、生态化改造、检马区、马厩改造、化粪池、排污管项目建设等	1个	60	2021-2025年
	9	乡村振兴（集体经营性用地）营业网点建设项目	建设以车辆租赁、服装租赁、汽车维修、摄影等为主的商业平台	3303m <sup>2</sup>	70	2021-2035年
合计				—	334	—

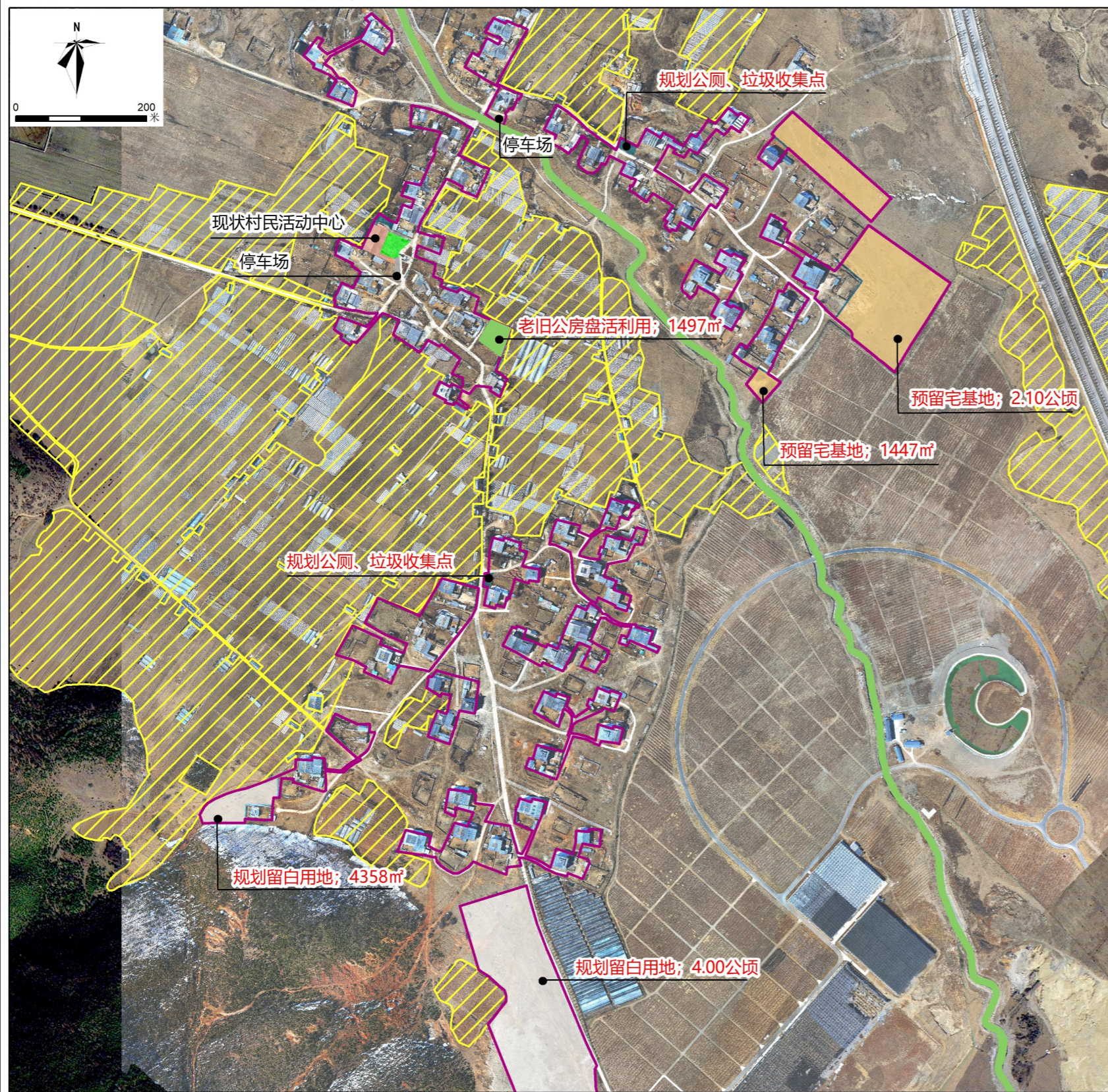
### 图例

尼史村域范围	预留宅基地	公用设施用地
村庄建设边界	公共管理与公共服务用地	留白用地
城镇开发边界	农村社区服务设施用地	绿地与开敞空间用地
生态保护红线	商业服务业用地	国土综合整治
永久基本农田	交通场站用地	

备注：黑色文字标注表示现状设施和项目；红色文字标注表示规划设施和项目

# 香格里拉市建塘镇尼史村“多规合一”实用性村庄规划（2021-2035年）

## 达拉自然村（集中居民点）布局规划图



### 规划说明

1. 村庄类型  
达拉自然村为集聚发展类村庄。
2. 底线管控  
基本农田不能占，耕地资源要珍惜；生态红线要规避，环境保护共遵守；建设边界不突破，集中建设不浪费。
3. 农村宅基地布局  
预留宅基地2.25公顷，主要以规划新增建设用地的方式预留。
4. 基础设施与公共服务设施配置  
保留现有村民活动中心等公共服务设施。
5. 绿地与开敞空间  
保留现有广场；利用村内空地建设小游园、小广场、小菜园、小花园等，提升村庄人居环境。
6. 道路交通  
保留现有停车场；并结合活动室、广场等配套停车场。
7. 产业项目规划  
将老旧公房改建成民宿酒店、农家乐等商业平台。
8. 留白用地  
为应对村庄未来发展的不确定性，规划留白用地4.44公顷。

### 公共服务设施和公用设施配置表

设施类型	设施名称	现状	规划	备注
		数量/规模	数量/规模	
文体设施	活动室	2个	—	现状保留1个
	篮球场	1个	—	现状保留
	文化室	—	≥50m²	规划新建
	白塔	1个	—	现状保留
休闲设施	广场	1个	—	现状保留
供水设施	高位水池	1个	—	现状保留
供电设施	变压器	2个	1个	规划新建1个
排水设施	污水处理设施	1个	—	现状保留
环卫设施	公厕	1个	2个	规划新建2个
	垃圾收集点	1个	2个	规划新建2个
停车设施	停车场	2个	—	现状保留
消防设施	微型消防站	—	1个	规划新建
	消防栓	—	按照间距不大于120m设置消防栓	规划新建

### 近期建设项目表

项目类型	序号	项目名称	主要内容	数量	投资规模（万）	实施年限
人居环境整治	1	道路亮化工程	按照20-25m间距安装路灯，对原有路灯维护	80盏	32	2021-2025年
	2	村庄风貌整治	街巷空间改造、房前屋后乱堆乱建整治、人畜分离及杂物清理；道路两侧绿化；村内闲置土地见缝插绿；绿化围堰、小游园、小花园建设等	78户	235	2021-2035年
基础设施和公共服务设施	3	达拉村村内道路提质改造工程	村内入户路硬化	约0.3公里	20	2021-2025年
	4	达拉村消防站建设项目	在活动室建设1座微型消防站；结合供水管网，按照间距不大于120m设置消防栓	—	95	2021-2025年
	5	达拉村电力设施建设项目	新建变压器1个及其配套设施，保障农业生产用电需求	1个	15	2021-2025年
	6	达拉村供水设施建设项目	规划接入市政供水管网，同时对现有供水管网进行检修和维护	—	78	2021-2035年
	7	达拉村文化室建设项目	结合活动室配套文化室（馆）等	≥50m²	15	2021-2025年
	8	达拉村环卫设施建设项目	新建公厕2个、垃圾收集点（箱）2个	—	35	2021-2025年
产业设施建设	9	乡村振兴（集体经营性用地）营业网点建设	将现有废弃活动室，改建成民宿酒店、农家乐等商业平台	1497m²	150	2021-2035年
合计				—	675	—

### 图例

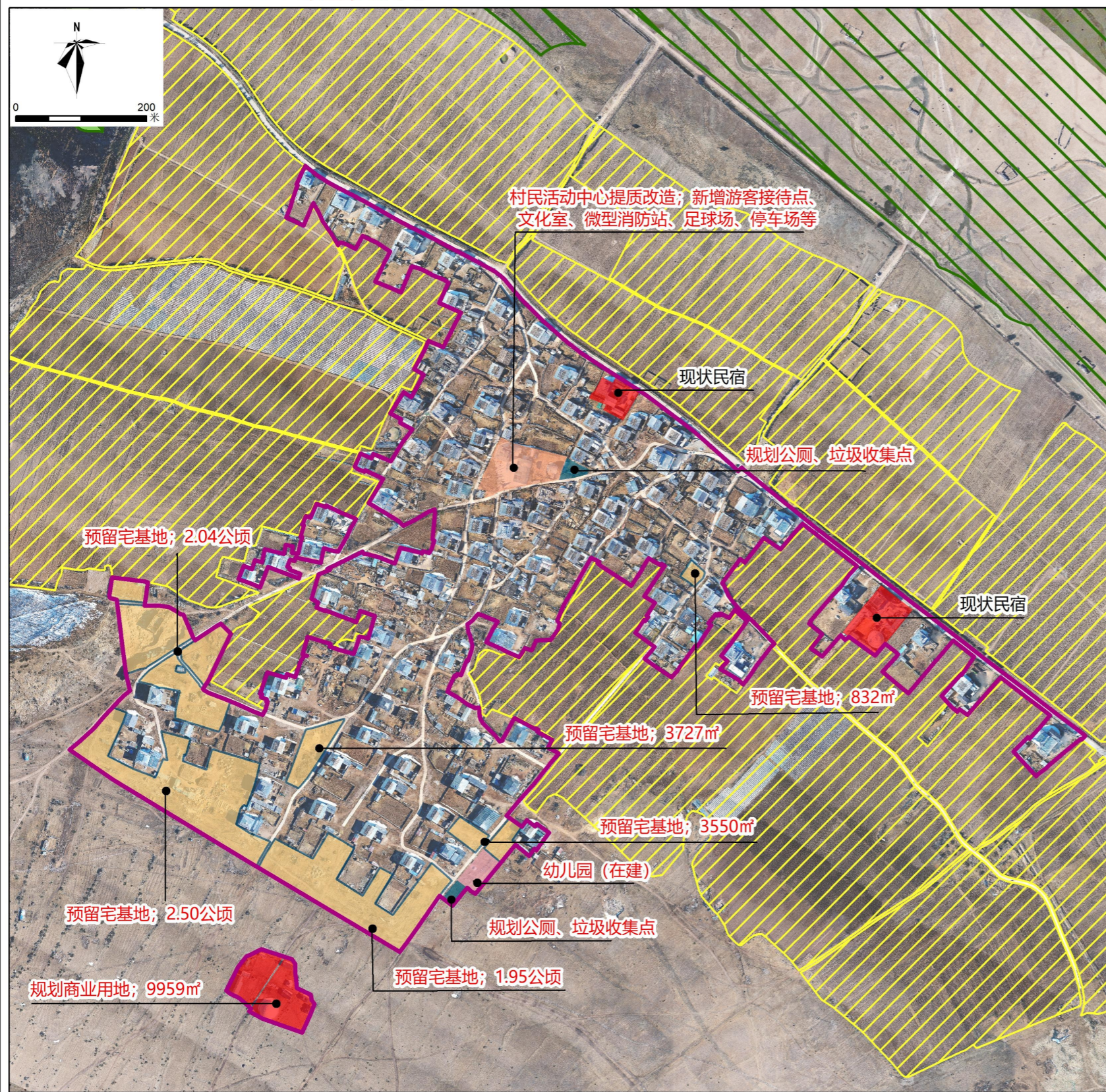
	村庄建设边界		公共管理与公共服务用地		公用设施用地
	生态保护红线		农村社区服务设施用地		留白用地
	永久基本农田		商业服务业用地		绿地与开敞空间用地
	预留宅基地		交通场站用地		国土综合整治

备注：黑色文字标注表示现状设施和项目；红色文字标注表示规划设施和项目。

2000国家大地坐标系  
1985国家高程

建塘镇人民政府 制图  
云南远景规划研究院（集团）有限公司

# 香格里拉市建塘镇尼史村“多规合一”实用性村庄规划（2021-2035年）格都、益寨自然村（集中居民点）布局规划图



### 规划说明

- 村庄类型**  
格都、益寨自然村为集聚发展类村庄。
- 底线管控**  
基本农田不能占，耕地资源要珍惜；生态红线要规避，环境保护共遵守；建设边界不突破，集中建设不浪费。
- 农村宅基地布局**  
预留宅基地7.30公顷，主要以规划新增建设用地的方式预留。
- 基础设施与公共服务设施配置**  
提质改造村民活动中心，新增游客接待点、文化室、足球场、停车场、微型消防站等公共设施。新建2个旅游公厕，2个垃圾收集点。
- 绿地与开敞空间**  
利用村内空地建设小游园、小广场、小菜园、小花园等，提升村庄人居环境。
- 道路交通**  
结合村民活动中心等配套停车场。
- 产业项目规划**  
规划商业用地1处，9958㎡，将其建设为集民俗体验、休闲运动、餐饮等为一体的综合性服务基地。提升改造现有骑马场。

### 公共服务设施和公用设施配置表

设施类型	设施名称	现状	规划	备注
		数量/规模	数量/规模	
文体设施	活动室	1个	—	现状保留
	篮球场	1个	—	现状保留
	文化室	—	≥50㎡	规划新建
	白塔	2个	—	现状保留
给水设施	高位水池	1个	—	现状保留
电力设施	变压器	3个	—	现状保留
排水设施	污水处理设施	1个	—	现状保留
环卫设施	公厕	2个	2个	规划新建2个
	垃圾收集点	2个	2个	规划新建2个
停车设施	停车场	—	1个	规划新建
教育设施	幼儿园	—	1个/2166㎡	在建
消防设施	微型消防站	—	—	规划新建
	消防栓	—	按照间距不大于120m设置消防栓	规划新建
产业设施	骑马场	1个	—	提升改造
	乡村振兴（集体经营性用地）营业网点	1个	—	规划新建

### 近期建设项目表

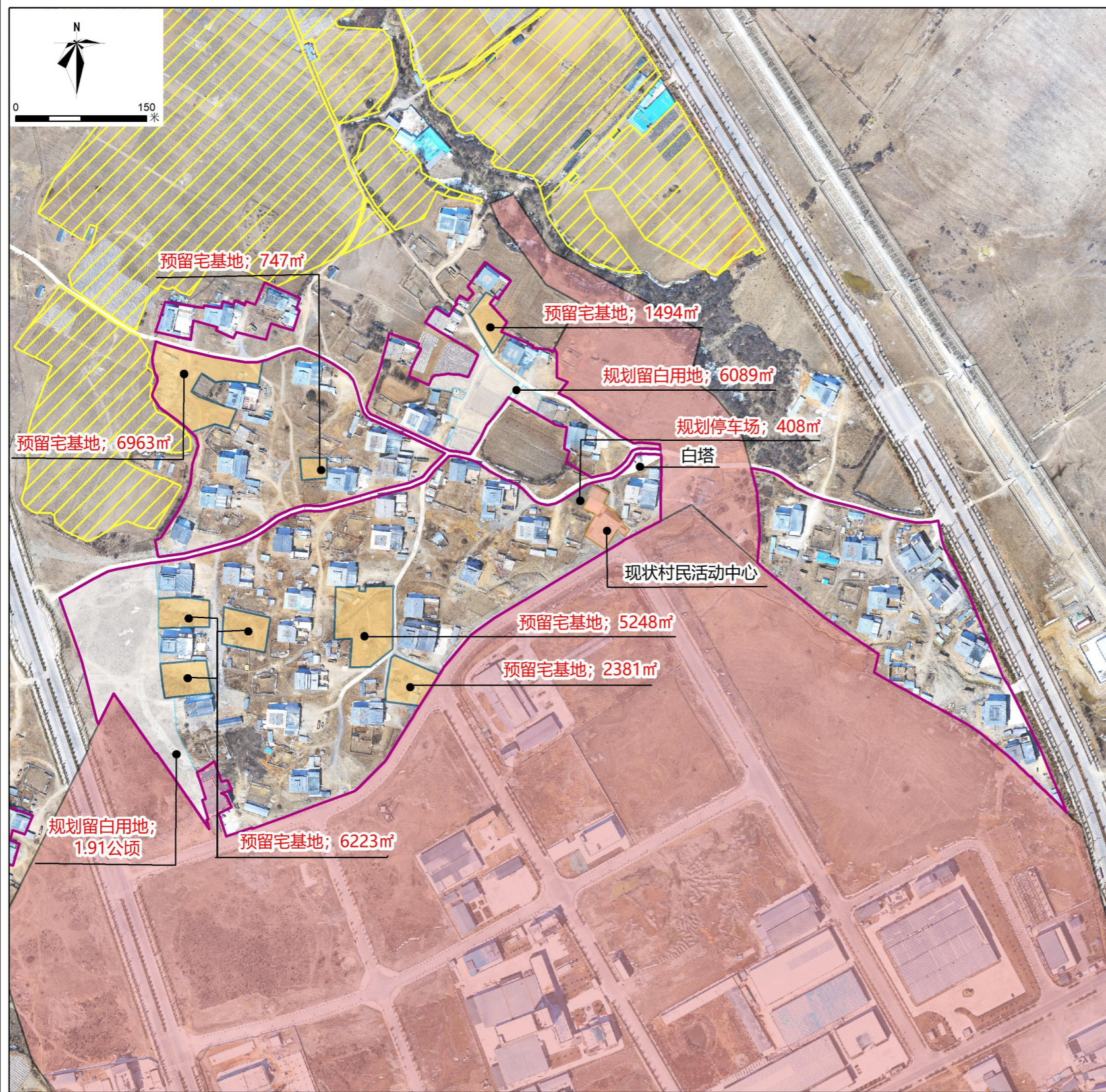
项目类型	序号	项目名称	主要内容	数量	投资规模 (万)	实施年限
人居环境整治	1	道路亮化工程	按照20-25m间距安装路灯，对原有路灯维护	80盏	32	2021-2025年
	2	村庄风貌整治	街巷空间改造、房前屋后乱堆乱建整治、人畜分离及杂物网改造；道路两侧绿化；村内闲置土地见缝插绿；绿化围栏、小菜园、小花园建设等	116户	465	2021-2025年
	3	格都、益寨村内道路提质改造工程	主干道路改、扩建至4.5-5米，村内环线提升整治，入户道路硬化等	约5km	100	2021-2025年
基础设施和公共服务设施	4	格都、益寨村消防设施建设项目	在活动室建设1座微型消防站；结合供水管网，按照间距不大于120m设置消防栓	—	145	2021-2025年
	5	格都、益寨村村民活动中心提升改造项目	村民活动中心提质改造；新增游客接待点、文化室、微型消防站、足球场、停车场等	7099㎡	430	2021-2025年
产业设施建设	6	格都、益寨环卫设施建设项目	新建2个旅游公厕，2个垃圾收集点（箱）	—	120	2021-2025年
	7	乡村振兴（集体经营性用地）营业网点建设	建设民俗文化体验中心、户外运动基地等，打造集民俗体验、休闲运动、餐饮等为一体的综合性服务基地	9958㎡	—	2021-2035年
	8	格都、益寨骑马场提升改造项目	骑马场标准化、生态化改造，检马区、马厩改造，化粪池、排污管网建设等	1个	80	2021-2025年
合计				—	1372	—

### 图例

	村庄建设边界		公共管理与公共服务用地		公用设施用地
	生态保护红线		其他商业服务业用地		留白用地
	永久基本农田		农村社区服务设施用地		绿地与开敞空间用地
	国土综合整治		商业服务业用地		
	预留宅基地		交通场站用地		

备注：黑色文字标注表示现状设施和项目；红色文字标注表示规划设施和项目。

# 香格里拉市建塘镇尼史村“多规合一”实用性村庄规划（2021-2035年） 龟都谷自然村（集中居民点）布局规划图



## 规划说明

1. 村庄类型  
龟都谷自然村为城郊融合类村庄。
2. 底线管控  
基本农田不能占，耕地资源要珍惜；生态红线要规避，环境保护共遵守；建设边界不突破，集中建设不浪费。
3. 农村宅基地布局  
预留宅基地2.31公顷，主要以规划新增建设用地的方式预留。
4. 基础设施与公共服务设施配置  
保留现有村民活动中心，规划配套文化室、微型消防站等公共设施。
5. 绿地与开敞空间  
利用村内空地建设小游园、小广场、小菜园、小花园等，提升村庄人居环境。
6. 道路交通  
规划停车场1个，408m<sup>2</sup>；结合村民活动中心等配套停车场。
7. 留白用地  
龟都谷自然村紧临香格里拉产业园区一箐口片区，为应对村庄未来发展的不确定性，规划留白用地2.52公顷。

## 公共服务设施和公用设施配置表

设施类型	设施名称	现状	规划	备注
		数量/规模	数量/规模	
文体设施	村民活动室	1个	—	现状保留
	篮球场	1个	—	现状保留
	文化室	—	≥50m <sup>2</sup>	规划新建
	白塔	1个	—	现状保留
供水设施	高位水池	1个	—	现状保留
供电设施	变压器	2个	—	现状保留
历史遗迹	古树名木	1颗	—	未挂牌
排水设施	污水处理设施	1个	—	现状保留
环卫设施	公厕	2个	—	现状保留
	垃圾收集点	2个	—	现状保留
停车设施	停车场	—	1个/408m <sup>2</sup>	规划新建
消防设施	微型消防站	—	1个	规划新建
	消防栓	—	按照间距不大于120m设置消防栓	规划新建

## 近期建设项目表

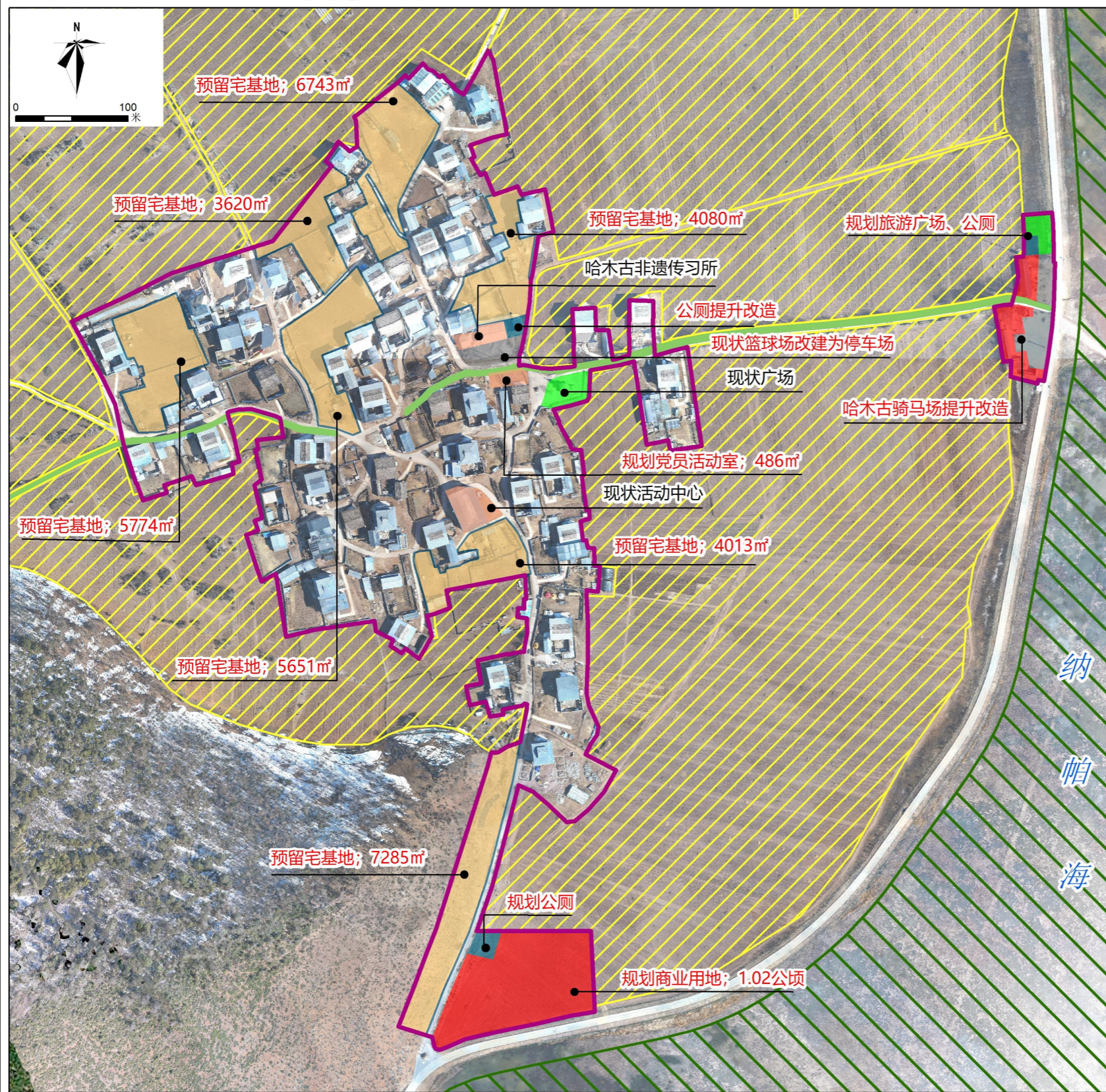
项目类型	序号	项目名称	主要内容	数量	投资规模(万)	实施年限
人居环境整治	1	道路亮化工程	按照20-25m间距安装路灯，对原有路灯维护	50盏	20	2021-2025年
	2	村庄风貌整治	街巷空间改造、房屋后乱堆乱放整治、人畜分离及杂物清运；道路两侧绿化；村内闲置土地见缝插绿；绿化围栏、小游园、小花园建设	49户	196	2021-2035年
基础设施和公共服务设施	3	龟都谷村消防设施建设项目	在活动室建设1座微型消防站；结合供水管网，按照间距不大于120m设置消防栓	—	65	2021-2025年
	4	龟都谷村供水设施改造	规划接入市政供水管网；同时对现有供水管网进行检修和维护	—	49	2021-2025年
	5	龟都谷村文化室建设项目	结合活动室配套文化室(馆)等	≥50m <sup>2</sup>	20	2021-2025年
	6	龟都谷村停车场建设项目	新建停车场1座	408m <sup>2</sup>	15	2021-2025年
	7	龟都谷村道路提升改造项目	主干道路改扩建、村内道路路面修复、村内环境提升整治、入户道路硬化、道路指示牌建设等	—	60	2021-2025年
历史文化保护	8	龟都谷古树名木保护	保护区划定和围栏建设等	1颗	1	2021-2035年
合计				—	426	—

## 图例

	村庄建设边界		预留宅基地		交通场站用地
	城镇开发边界		公共管理与公共服务用地		公用设施用地
	生态保护红线		农村社区服务设施用地		留白用地
	永久基本农田		商业服务用地		绿地与开敞空间用地

备注：黑色文字标注表示现状设施和项目；红色文字标注表示规划设施和项目。

# 香格里拉市建塘镇尼史村“多规合一”实用性村庄规划（2021-2035年） 哈木谷自然村（集中居民点）布局规划图



### 规划说明

1. 村庄类型  
哈木谷自然村为整治提升类村庄。
2. 底线管控  
基本农田不能占，耕地资源要珍惜；生态红线要规避，环境保护共遵守；建设边界不突破，集中建设不浪费。
3. 农村宅基地布局  
预留宅基地7处，共3.76公顷，主要以盘活存量用地的方式预留。
4. 基础设施与公共服务设施配置  
新建党员活动室1个，486m²；结合活动室、非遗传习所等，配套游客接待点、微型消防站等公共设施。新建2个旅游公厕，对原有公厕进行提升改造。
5. 绿地与开敞空间  
保留现有广场；新建1个旅游广场，736m²；同时利用村内空地建设小游园、小广场、小菜园、小花园等，提升村庄人居环境。
6. 道路交通  
将非遗传习所前篮球场改建为停车场；对哈木古骑马场配套的停车场进行改、扩建。
7. 产业项目规划  
规划商业用地1处，1.02公顷。提升改造现有骑马场。

### 公共服务设施和公用设施配置表

设施类型	设施名称	数量/规模		备注
		现状	规划	
文体设施	党员活动室	—	1个/486m²	规划新建
	篮球场	2个	—	1个现状保留；1个改建为停车场
	哈木谷非遗传习所	1个	—	现状保留
	文化室	—	≥50m²	结合活动室新建
休闲设施	白塔	1个	—	现状保留
	广场	1个	1个	现状保留；规划新建1个
给水设施	高位水池	1个	—	现状保留
电力设施	变压器	1个	—	现状保留
排水设施	污水处理设施	1个	—	现状保留
环卫设施	公厕	1个	2个	原有公厕提升改造；新建2个
停车设施	垃圾收集点	3个	—	现状保留
	停车场	—	1个	规划新建
消防设施	微型消防站	—	1个	规划新建
	消火栓	—	按照间距不大于120m设置消火栓	规划新建
产业设施	乡村振兴（集体经营性用地）营业网点	—	1.02公顷	规划新建
	哈木谷骑马场	1个	—	提升改造

### 近期建设项目表

项目类型	序号	项目名称	主要内容	数量	投资规模(万)	实施年限	备注
生态修复	1	哈木河河道治理工程	疏浚和加固现有河道，建设梯坎水沟台、防护圈栏等，打造亲水平台、湿地景观等	1.05公顷	—	2021-2035年	落实上位规划
人居环境整治	1	道路亮化工程	按照20-25m间距安装路灯，对原有路灯维护	40盏	16	2021-2025年	
	2	村庄绿化美化项目	道路两侧绿化；村内闲置土地见缝插绿；绿化圈栏、小游园、小花园建设等	—	50	2021-2025年	沪滇“十四五”项目
基础设施和公共服务设施	3	哈木谷村消防设施建设项目	在哈木谷非遗传习所新建1座微型消防站；结合供水管网，按照间距不大于120m设置消火栓	—	60	2021-2025年	
	4	哈木谷村停车场建设项目	将非遗传习所前篮球场改建为停车场	1010m²	22	2021-2025年	
	5	哈木谷村文化室建设项目	结合活动室配套文化室（馆）等文化设施	≥50m²	20	2021-2025年	
	6	哈木谷党员活动室建设项目	新建党员活动室1个	486m²	100	2021-2035年	
产业设施建设	7	哈木谷乡村振兴基础设施建设项目	新建2个旅游公厕、1个旅游广场；对非遗传习所旁公厕进行提升改造	—	200	2021-2025年	
	8	哈木谷骑马场提升改造项目	骑马场标准化、生态化改造，修马区、马棚改造，化粪池、排污管建设等；对现有停车场进行改扩建	1个	80	2021-2025年	
	9	乡村振兴（集体经营性用地）营业网点建设	建设集餐饮、住宿、休闲等为一体的综合服务型平台	1.02公顷	—	2021-2035年	招商引资等
合计				—	698	—	

### 图例

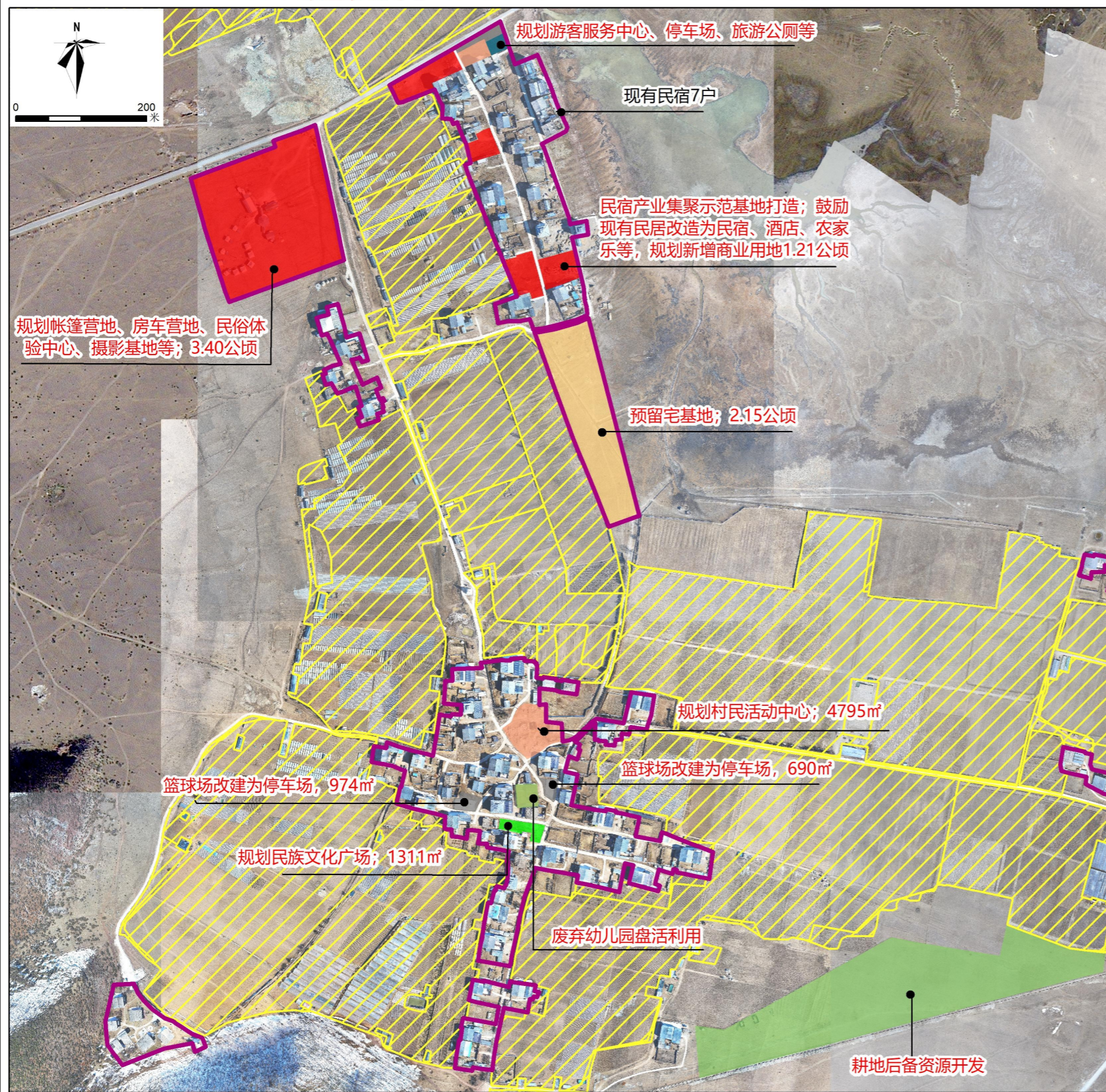
	村庄建设边界		公共管理与公共服务用地		公用设施用地
	生态保护红线		农村社区服务设施用地		留白用地
	永久基本农田		商业服务业用地		绿地与开敞空间用地
	预留宅基地		交通场站用地		国土综合整治

备注：黑色文字标注表示现状设施和项目；红色文字标注表示规划设施和项目。

2000国家大地坐标系 1985国家高程

建塘镇人民政府 制图  
云南远景规划研究院（集团）有限公司

# 香格里拉市建塘镇尼史村“多规合一”实用性村庄规划（2021-2035年） 吉奴谷自然村（集中居民点）布局规划图



## 规划说明

1. 村庄类型  
吉奴谷自然村为集聚发展类村庄。
2. 底线管控  
基本农田不能占，耕地资源要珍惜；生态红线要规避，环境保护共遵守；建设边界不突破，集中建设不浪费。
3. 农村宅基地布局  
预留宅基地2.15公顷，主要以规划新增建设用地的方式预留。
4. 基础设施与公共服务设施配置  
新建村民活动中心1处。将原有的2个篮球场改建为停车场。新建游客服务中心1处。新建旅游公厕1个。垃圾收集点2个。
5. 绿地与开敞空间  
新建民族文化广场1个；利用村内空地建设小游园、小广场、小菜园、小花园等，提升村庄人居环境。
6. 道路交通  
新建1个停车场，同时将原有的2个篮球场改建为停车场，并结合村民活动中心等配套停车场。
7. 产业项目规划  
规划商业用地1处，面积为3.40公顷，主要建设帐篷营地、房（汽）车营地、农特产品销售点、民俗文化体验基地、摄影基地等。将吉奴谷北部建设成为民宿产业集聚示范基地。盘活利用废弃幼儿园，将其改造为民宿酒店、农家乐等商业平台。

## 公共服务设施和公用设施配置表

设施类型	设施名称	现状	规划	备注
		数量/规模	数量/规模	
文体设施	村民活动中心	—	1个/4795m <sup>2</sup>	规划新建
	篮球场	2个	—	改建为停车场
	文化室	—	≥50m <sup>2</sup>	规划新建
休息设施	白塔	1个	—	现状保留
	民族文化广场	—	1个/1311m <sup>2</sup>	规划新建
教育设施	幼儿园	1个	—	盘活利用
供水设施	高位水池	1个	—	现状保留
供电设施	变压器	3个	—	现状保留
排水设施	污水处理设施	1个	—	现状保留
环卫设施	公厕	1个	1个	规划新建1个
	垃圾收集点	2个	2个	规划新建2个
停车设施	停车场	—	3个/2700m <sup>2</sup>	规划新建
消防设施	微型消防站	—	—	规划新建
	消火栓	—	按照间距不大于120m设置消火栓	规划新建
产业设施	游客服务中心	—	1个/1181m <sup>2</sup>	规划新建
	民宿产业集聚示范基地	—	—	规划新建
	乡村振兴（集体经营性用地）营业网点	—	1个/3.40公顷	规划新建

## 近期建设项目表

项目类型	序号	项目名称	主要内容	数量	投资规模(万)	实施年限	备注
人居环境整治	1	道路亮化工程	按照20-25m间距安装路灯, 对原有路灯维护	50盏	20	2021-2025年	
	2	村庄风貌整治	街巷空间改造、房屋前后乱堆乱放整治、人畜粪便及杂物同改造; 道路两侧绿化; 村内闲置土地复垦插秧; 绿化围栏、小游园、小花园建设等	64户	260	2021-2025年	
基础设施和公共服务设施	3	吉奴谷村民活动中心建设项目	新建综合性村民活动中心1处; 含活动室、停车场、文化室、运动广场、游客接待点等	4795m <sup>2</sup>	480	2021-2025年	
	4	吉奴谷村消防设施建设项目	结合村民活动中心建设1座微型消防站; 结合供水管网, 按照间距不大于120m设置消火栓	—	80	2021-2025年	
	5	吉奴谷村停车场建设项目	建设停车场3处; 其中新建停车场1处, 同时将原有的2个篮球场改建为停车场	2700m <sup>2</sup>	65	2021-2025年	
	6	吉奴谷村环卫设施建设项目	新建旅游公厕1个、垃圾收集点(箱)2个	—	55	2021-2025年	
	7	吉奴谷村游客服务中心建设项目	新建游客服务中心1处	1181m <sup>2</sup>	260	2021-2025年	
产业设施建设	8	吉奴谷村民族文化广场建设项目	新建民族文化广场1个	1311m <sup>2</sup>	80	2021-2035年	
	9	民宿产业集群打造	结合村民意愿, 将吉奴谷北部集中建设区打造成为石卡雪山、纳帕海旅游景区的民宿产业集群	—	—	2021-2035年	招商引资等
	10	乡村振兴(集体经营性用地)营业网点建设项目一	在现有帐篷营地基础上, 建设房(汽)车营地、民俗体验中心、摄影基地等	3.40公顷	700	2021-2035年	招商引资等
	11	乡村振兴(集体经营性用地)营业网点建设项目二	盘活利用废弃幼儿园, 将其改造为民宿酒店、农家乐等商业平台	1066m <sup>2</sup>	300	2021-2035年	招商引资等
合计				—	2300	—	

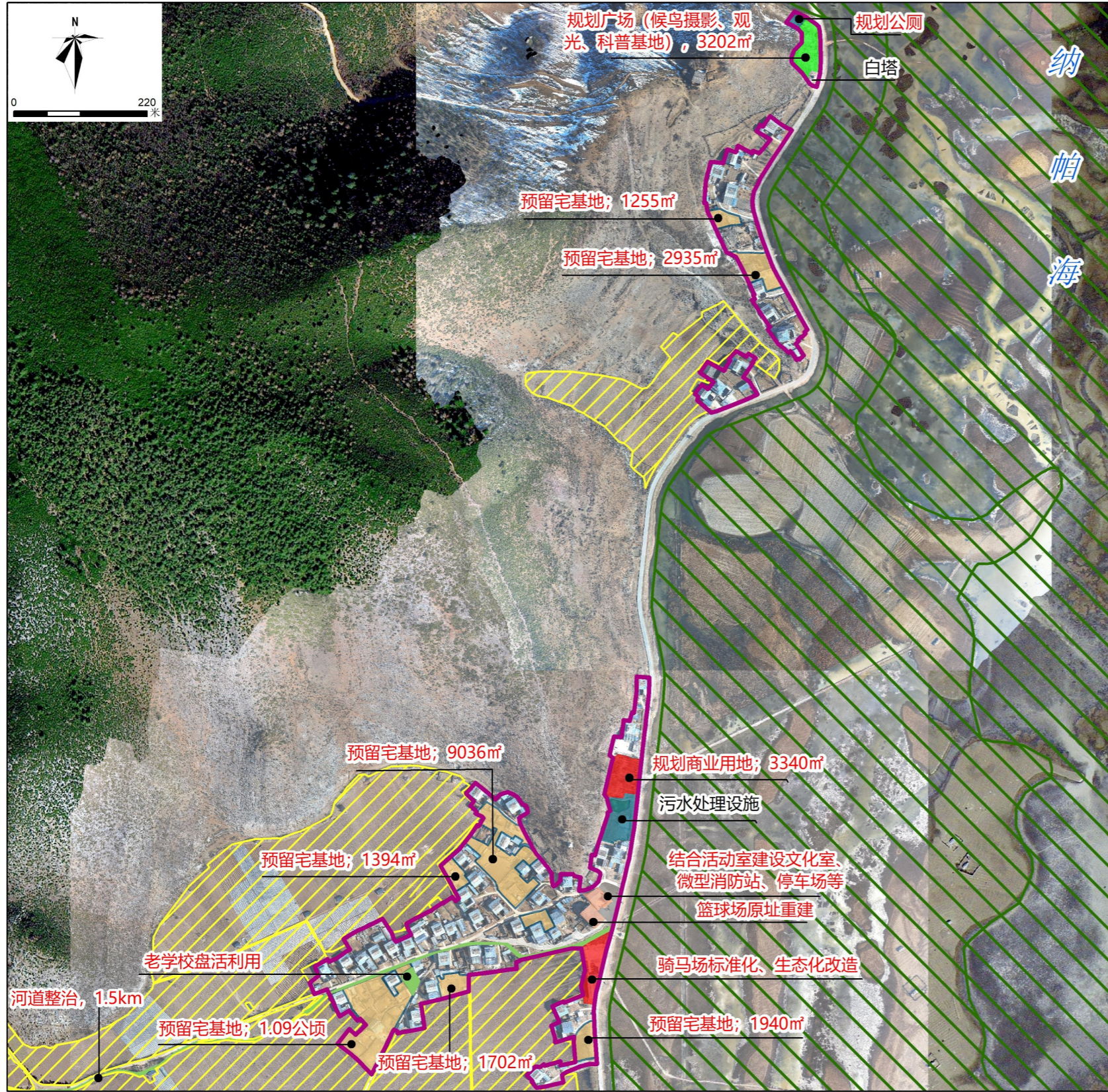
## 图例

	村庄建设边界		预留宅基地		交通场站用地
	生态保护红线		公共管理与公共服务用地		公用设施用地
	永久基本农田		农村社区服务设施用地		留白用地
	国土综合整治		商业服务业用地		绿地与开敞空间用地

备注: 黑色文字标注表示现状设施和项目; 红色文字标注表示规划设施和项目。

# 香格里拉市建塘镇尼史村“多规合一”实用性村庄规划（2021-2035年）

## 角茸自然村（集中居民点）布局规划图



### 规划说明

1. 村庄类型  
角茸自然村为整治提升类村庄。
2. 底线管控  
基本农田不能占，耕地资源要珍惜；生态红线要规避，环境保护共遵守；建设边界不突破，集中建设不浪费。
3. 农村宅基地布局  
预留宅基地8处，共3.02公顷，主要以盘活存量用地的方式预留。
4. 基础设施与公共服务设施配置  
规划原址重建篮球场；提质改造活动室，配套文化室、微型消防站、游客接待点等公共设施。提升完善村庄现有污水处理系统。新建1个旅游公厕、2个垃圾收点。
5. 绿地与开敞空间  
新建1个广场，3202m²；同时利用村内空地建设小游园、小广场、小菜园、小花园等，提升村庄人居环境。
6. 道路交通  
在活动室前建设停车场1个，1434m²；并结合骑马场、广场等配套停车场。
7. 产业项目规划  
规划商业用地1处，总面积0.33公顷。盘活老学校作为村集体发展项目用地。提升改造现有骑马场。

### 公共服务设施和公用设施配置表

设施类型	设施名称	现状		规划		备注
		数量/规模	数量/规模	数量/规模	数量/规模	
文体设施	活动室	1个/1027m²	—	—	—	现状保留
	篮球场	1个/816m²	—	—	—	原址重建
	文化室	—	—	1个/≥50m²	—	结合活动室配置
教育设施	白塔	1个	—	—	—	现状保留
	小学	1个/已废弃	—	—	—	盘活利用
供水设施	高位水池	1个	—	—	—	现状保留
供电设施	变压器	1个	—	—	—	现状保留
排水设施	污水处理设施	1个	—	—	—	提升改造
环卫设施	公厕	1个	—	1个	—	现状保留；新建1个
停车设施	垃圾收集点	1个	—	2个	—	规划新增2个
	停车场	—	—	1个/1434m²	—	规划新建
消防设施	微型消防站	—	—	1个	—	规划新建
	消防栓	—	—	—	按照间距不大于120m设置消防栓	规划新建
历史遗迹	古树名木	1颗	—	—	—	未挂牌
休闲设施	广场	—	—	1处/3202m²	—	规划新建
	角茸骑马场	1个	—	—	—	提升改造
其他设施	乡村振兴（集体经营性用地）营业网点	—	—	1个/3340m²	—	规划新建

### 近期建设项目表

项目类型	序号	项目名称	主要内容	数量	投资规模(万)	实施年限	备注
生态修复	1	角茸河河道治理	疏浚和拓宽现有河道，建设阶梯式水沟台、防护围栏等，打造亲水平台、湿地景观等	0.63公顷	—	2021-2035年	落实上位规划
	2	道路亮化工程	按照20-25m间距安装路灯，同时对原有路灯维护	40盏	16	2021-2025年	
人居环境整治	3	污水收集处理设施提升改造项目	污水设施修复、清淤等	—	10	2021-2025年	
	4	村庄风貌整治	新老空同改造，房前屋后乱堆乱建整治，人畜分离及杂物同改造	52户	200	2021-2025年	泸溪“十四五”项目
基础设施和公共服务设施	5	角茸村消防站建设项目	在活动室建设1座微型消防站；结合供水管网，按照间距不大于120m设置消防栓	—	68	2021-2025年	
	6	角茸村停车场建设项目	在活动室前建设停车场1个	1434m²	30	2021-2025年	泸溪“十四五”项目
	7	角茸村篮球场修缮项目	篮球场原址重建	816m²	20	2021-2025年	
	8	角茸村文化室建设项目	结合活动室配套文化室(室)等	≥50m²	20	2021-2025年	
历史文化保护	9	角茸村乡村旅游基础设施建设项目	新建1个旅游公厕、1个广场、2个垃圾收点(箱)	—	480	2021-2025年	
	10	角茸古树名木保护	保护区域划定和围栏建设等	1颗	1	2021-2035年	
	11	角茸骑马场提升改造项目	骑马场标准化、生态化改造，设置区、马槽改造、化粪池、排污管道建设等	1个	60	2021-2025年	
产业设施建设	12	废弃小学盘活利用项目	通过招商引资等方式将废弃小学改造为民宿、农家乐等产业发展项目	699m²	220	2021-2035年	
	13	乡村振兴(集体经营性用地)营业网点建设	建设集餐饮、住宿、休闲为一体的综合服务型营业网点	3340m²	—	2021-2035年	
合计				—	1125	—	

### 图例

	村庄建设边界		农村社区服务设施用地		公用设施用地
	生态保护红线		公共管理与公共服务用地		留白用地
	永久基本农田		其他商业服务业用地		绿地与开敞空间用地
	国土综合整治		商业服务业用地		
	预留宅基地		交通场站用地		

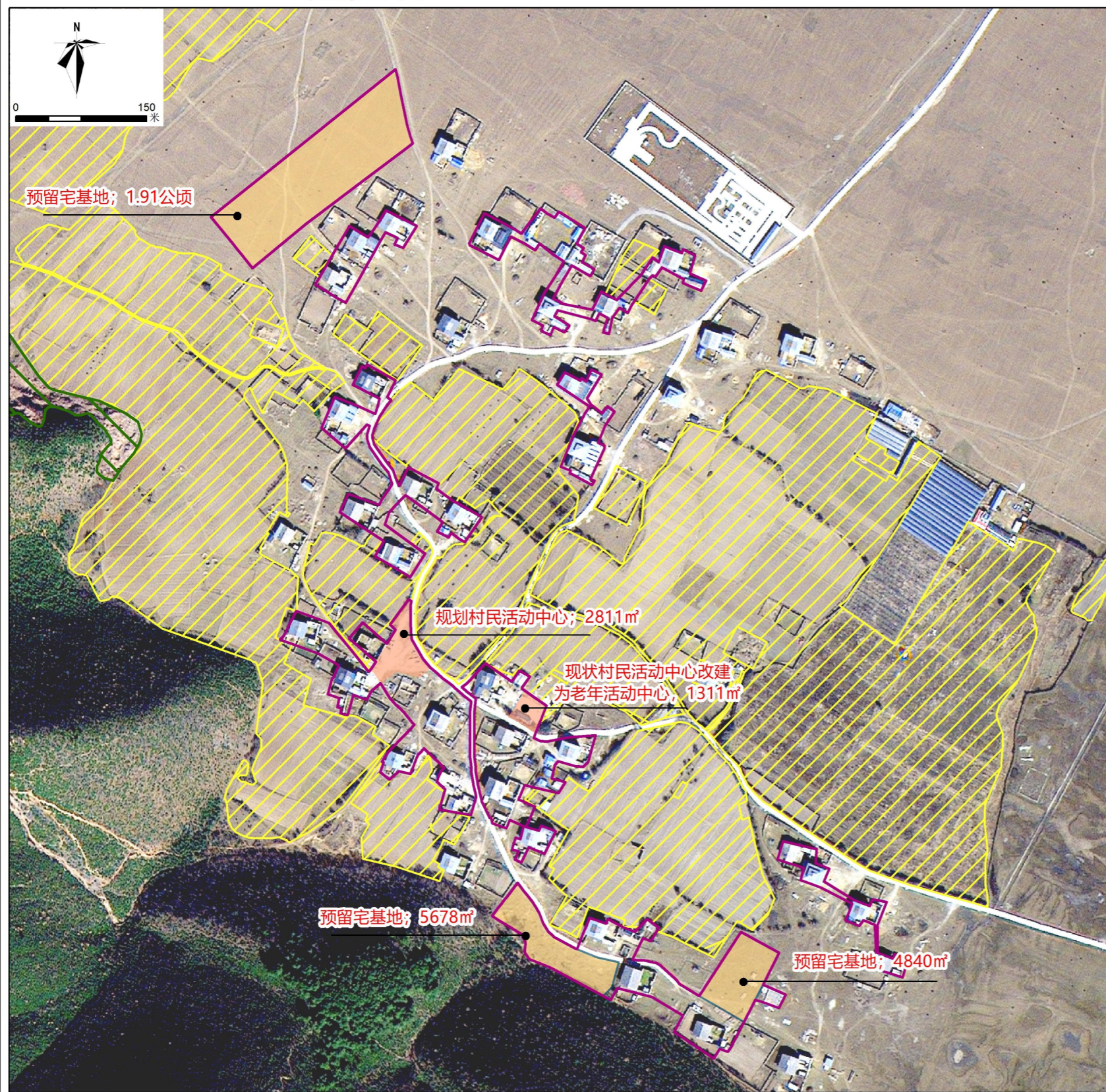
备注：黑色文字标注表示现状设施和项目；红色文字标注表示规划设施和项目。

2000国家大地坐标系  
1985国家高程

建塘镇人民政府 制图  
云南远景规划研究院(集团)有限公司

# 香格里拉市建塘镇尼史村“多规合一”实用性村庄规划（2021-2035年）

## 拉咱自然村（集中居民点）布局规划图



### 规划说明

- 村庄类型**  
拉咱自然村为整治提升类村庄。
- 底线管控**  
基本农田不能占，耕地资源要珍惜；生态红线要规避，环境保护共遵守；建设边界不突破，集中建设不浪费。
- 农村宅基地布局**  
预留宅基地2.97公顷，主要以规划新增建设用地的方式预留。
- 基础设施与公共服务设施配置**  
规划新建村民活动中心1处，2811m<sup>2</sup>，配套活动室、文化室、停车场、公厕等。将现有活动室、篮球场改建为老年活动中心。新建垃圾收集点1个。
- 绿地与开敞空间**  
利用村内空地建设小游园、小广场、小菜园、小花园等，提升村庄人居环境。
- 道路交通**  
结合村民活动中心等配套停车场。

### 公共服务设施和公用设施配置表

设施类型	设施名称	现状	规划	备注
		数量/规模	数量/规模	
文体设施	党员活动室	1个	—	规划改建
	篮球场	1个	—	规划改建
	文化室	—	≥50m <sup>2</sup>	规划新建
	村民活动中心	—	1个/2811m <sup>2</sup>	规划新建
供水设施	高位水池	1个	—	现状保留
供电设施	变压器	1个	—	现状保留
排水设施	污水处理设施	1个	—	现状保留
福利设施	老年活动中心	—	1131m <sup>2</sup>	规划新建
环卫设施	公厕	1个	—	现状保留
	垃圾收集点	1个	1个	规划新建1个
消防设施	微型消防站	—	1个	规划新建
	消防栓	—	按照间距不大于120m设置消防栓	规划新建

### 近期建设项目表

项目类型	序号	项目名称	主要内容	数量	投资规模 (万)	实施年限
人居环境整治	1	道路亮化工程	按照20-25m间距安装路灯，对原有路灯维护	40盏	16	2021-2025年
	2	村庄风貌整治	街巷空间改造、房屋后乱堆乱放整治、人畜分离及杂物间改造；道路两侧绿化；村内闲置土地见缝插绿；绿化围档、小游园、小花园建设等	42户	170	2021-2025年
基础设施和公共服务设施	3	拉咱村消防设施建设项目	在村民活动中心建设1座微型消防站；结合供水管网，按照间距不大于120m设置消防栓	—	60	2021-2025年
	4	拉咱村村民活动中心建设项目	新建村民活动中心1个；配套建设活动室、文化室、停车场、公厕等	2811m <sup>2</sup>	200	2021-2025年
	5	拉咱村老年活动中心建设项目	将原有活动室、篮球场改建为老年活动中心	1131m <sup>2</sup>	80	2021-2025年
	6	拉咱村环卫设施提升完善项目	新增垃圾收集点（箱）1个	1个	0.5	2021-2025年
合计				—	526.5	—

### 图例

	村庄建设边界		农村社区服务设施用地		绿地与开敞空间用地
	生态保护红线		商业服务业用地		
	永久基本农田		交通场站用地		
	预留宅基地		公用设施用地		
	公共管理与公共服务用地		留白用地		

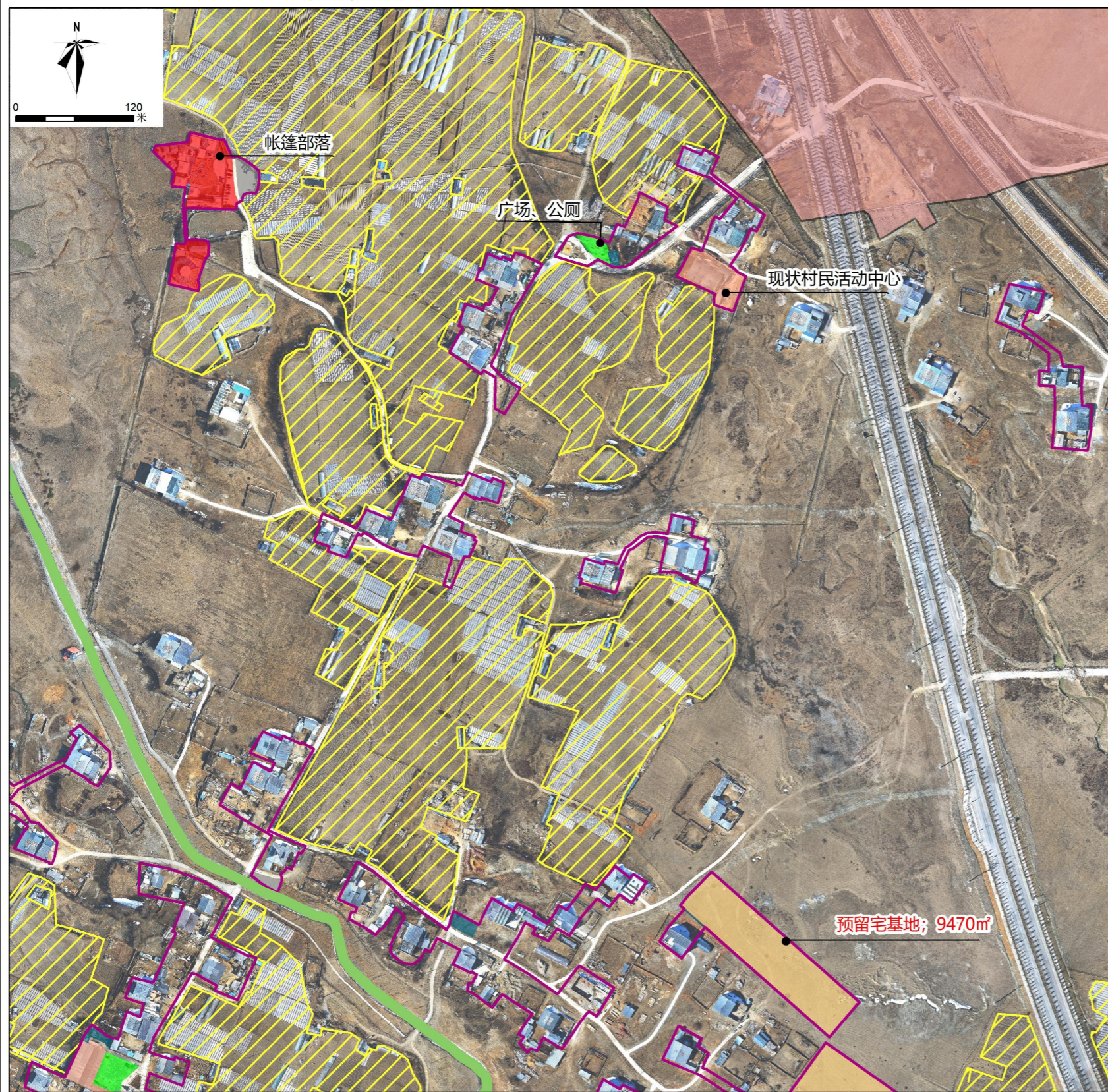
备注：黑色文字标注表示现状设施和项目；红色文字标注表示规划设施和项目。

2000国家大地坐标系  
1985国家高程

建塘镇人民政府 制图  
云南远景规划研究院（集团）有限公司

# 香格里拉市建塘镇尼史村“多规合一”实用性村庄规划（2021-2035年）

## 撒拉自然村（集中居民点）布局规划图



### 规划说明

- 村庄类型**  
撒拉自然村为城郊融合类村庄。
- 底线管控**  
基本农田不能占，耕地资源要珍惜；生态红线要规避，环境保护共遵守；建设边界不突破，集中建设不浪费。
- 农村宅基地布局**  
预留宅基地9470㎡，主要以规划新增建设用地的方式预留。
- 基础设施与公共服务设施配置**  
保留现有村民活动中心、公厕等。
- 绿地与开敞空间**  
保留现有广场，同时利用村内空地建设小游园、小广场、小菜园、小花园等，提升村庄人居环境。
- 道路交通**  
结合村民活动中心等配套停车场。

### 公共服务设施和公用设施配置表

设施类型	设施名称	现状	规划	备注
		数量/规模	数量/规模	
文体设施	活动室	1个	—	现状保留
	篮球场	1个	—	现状保留
	文化室	—	≥50㎡	规划新建
休闲设施	广场	1个	—	现状保留
供水设施	高位水池	1个	—	现状保留
供电设施	变压器	1个	—	现状保留
排水设施	污水处理设施	1个	—	现状保留
环卫设施	公厕	1个	—	现状保留
	垃圾收集点	1个	—	现状保留
消防设施	微型消防站	—	1个	规划新建
	消防栓	—	按照间距不大于120m设置消防栓	规划新建

### 近期建设项目表

项目类型	序号	项目名称	主要内容	数量	投资规模(万)	实施年限
人居环境整治	1	道路亮化工程	按照20-25m间距安装路灯，对原有路灯维护	25盏	10	2021-2025年
	2	撒拉村村内道路提质改造工程	村内入户路硬化	约0.3公里	20	2021-2025年
基础设施和公共服务设施	3	撒拉村消防设施建设项目	在活动室建设1座微型消防站；结合供水管网，按照间距不大于120m设置消防栓	—	40	2021-2025年
	4	撒拉村村民活动中心提升改造项目	村民活动中心提升改造，配套停车场、文化室等	1个	40	2021-2025年
	5	撒拉村供水设施改造项目	规划接入市政供水管网，同时对现有供水管网进行检修和维护	—	30	2021-2035年
合计				—	140	—

### 图例

	村庄建设边界		公共管理与公共服务用地		留白用地
	生态保护红线		农村社区服务设施用地		绿地与开敞空间用地
	永久基本农田		商业服务业用地		国土综合整治
	城镇开发边界		交通场站用地		
	预留宅基地		公用设施用地		

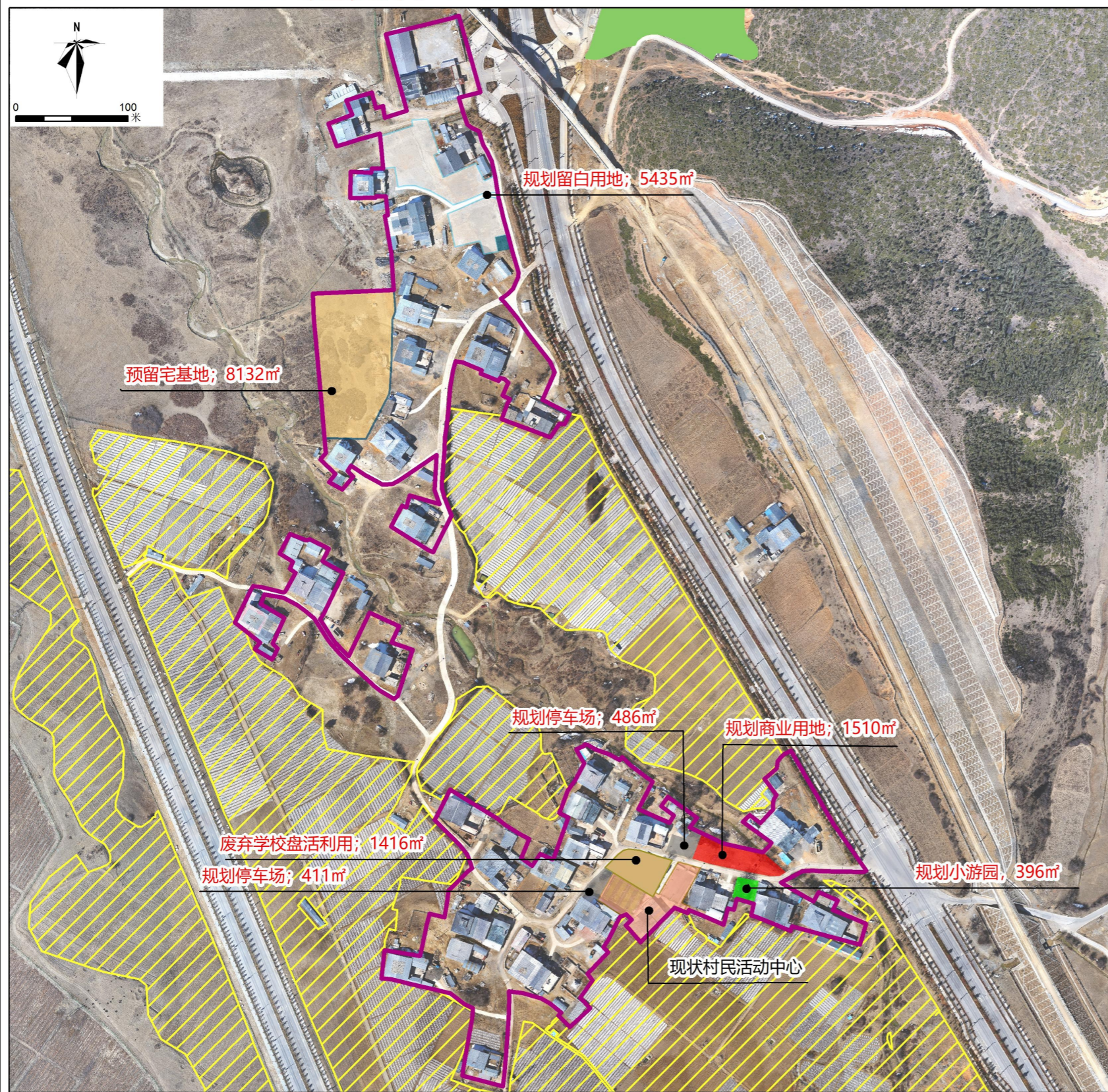
备注：黑色文字标注表示现状设施和项目；红色文字标注表示规划设施和项目

2000国家大地坐标系  
1985国家高程

建塘镇人民政府 制图  
云南远景规划研究院（集团）有限公司

# 香格里拉市建塘镇尼史村“多规合一”实用性村庄规划（2021-2035年）

## 吾奴自然村（集中居民点）布局规划图



### 规划说明

1. 村庄类型  
吾奴自然村为城郊融合类村庄。
2. 底线管控  
基本农田不能占，耕地资源要珍惜；生态红线要规避，环境保护共遵守；建设边界不突破，集中建设不浪费。
3. 农村宅基地布局  
预留宅基地8132m<sup>2</sup>，主要以规划新增建设用地的方式预留。
4. 基础设施与公共服务设施配置  
保留现有村民活动中心，规划配套文化室、微型消防站、公厕、垃圾收集点等公共设施。
5. 绿地与开敞空间  
规划小游园1处；利用村内空地建设小游园、小广场、小菜园、小花园等，提升村庄人居环境。
6. 道路交通  
规划停车场2处，总面积897m<sup>2</sup>；结合商业设施等配套停车场。
7. 产业项目规划  
规划商业用地1处，1510m<sup>2</sup>。将废弃学校改建成为民宿酒店、农家乐等商业平台。
8. 留白用地  
为应对村庄未来发展的不确定性，规划留白用地5435m<sup>2</sup>。

### 公共服务设施和公用设施配置表

设施名称	现状	规划	备注
	数量/规模	数量/规模	
活动室	1个	—	现状保留
篮球场	1个	—	现状保留
足球场	1个	—	现状保留
文化室	—	≥50m <sup>2</sup>	规划新建
白塔	1个	—	现状保留
小游园	—	1个, 396m <sup>2</sup>	规划新建
幼儿园	1个	—	规划改建
高位水池	1个	—	现状保留
变压器	2个	—	现状保留
污水处理设施	1个	—	现状保留
公厕	2个	1个	规划新建1个
垃圾收集点	3个	1个	规划新建1个
停车场	—	2个/897m <sup>2</sup>	规划新建
微型消防站	—	1个	规划新建
消防栓	—	按照间距不大于120m设置消防栓	规划新建
乡村振兴（集体经营性用地）营业网点	—	2个/2926m <sup>2</sup>	规划改建及新建

### 近期建设项目表

项目类型	序号	项目名称	主要内容	数量	投资规模（万）	实施年限
人居环境整治	1	道路亮化工程	按照20-25m间距安装路灯，对原有路灯维护	40盏	16	2021-2025年
	2	村庄风貌整治	街巷空间改造、房前屋后乱堆乱建整治、人畜分离及杂物间改造；道路两侧绿化；村内闲置土地见缝插绿；绿化围栏、小游园、小花园建设等	46户	185	2021-2035年
基础设施和公共服务设施	3	吾奴村消防站建设项目	在活动室建设1座微型消防站；结合供水管网，按照间距不大于120m设置消防栓	—	60	2021-2025年
	4	吾奴村供水设施改造	规划接入市政供水管网；同时对现有供水管网进行检修和维护	—	46	2021-2025年
	5	吾奴村文化室建设项目	结合活动室配套文化室（馆）等	≥50m <sup>2</sup>	15	2021-2025年
	6	吾奴村停车场建设项目	新建停车场2个	897m <sup>2</sup>	25	2021-2025年
产业设施建设	7	吾奴村环卫设施建设项目	新建公厕1个、垃圾收集点（箱）1个	—	20	2021-2025年
	8	吾奴村小游园建设项目	新建小游园1个	396m <sup>2</sup>	5	2021-2025年
	9	乡村振兴（集体经营性用地）营业网点建设一	新建商业网点1处	1510m <sup>2</sup>	120	2021-2035年
	10	乡村振兴（集体经营性用地）营业网点建设二	将现有废弃幼儿园改建为民宿酒店、农家乐等商业平台	1416m <sup>2</sup>	260	2021-2035年
合计				—	752	—

### 图例

	村庄建设边界		公共管理与公共服务用地		公用设施用地
	生态保护红线		农村社区服务设施用地		留白用地
	永久基本农田		商业服务用地		绿地与开敞空间用地
	预留宅基地		交通场站用地		国土综合整治

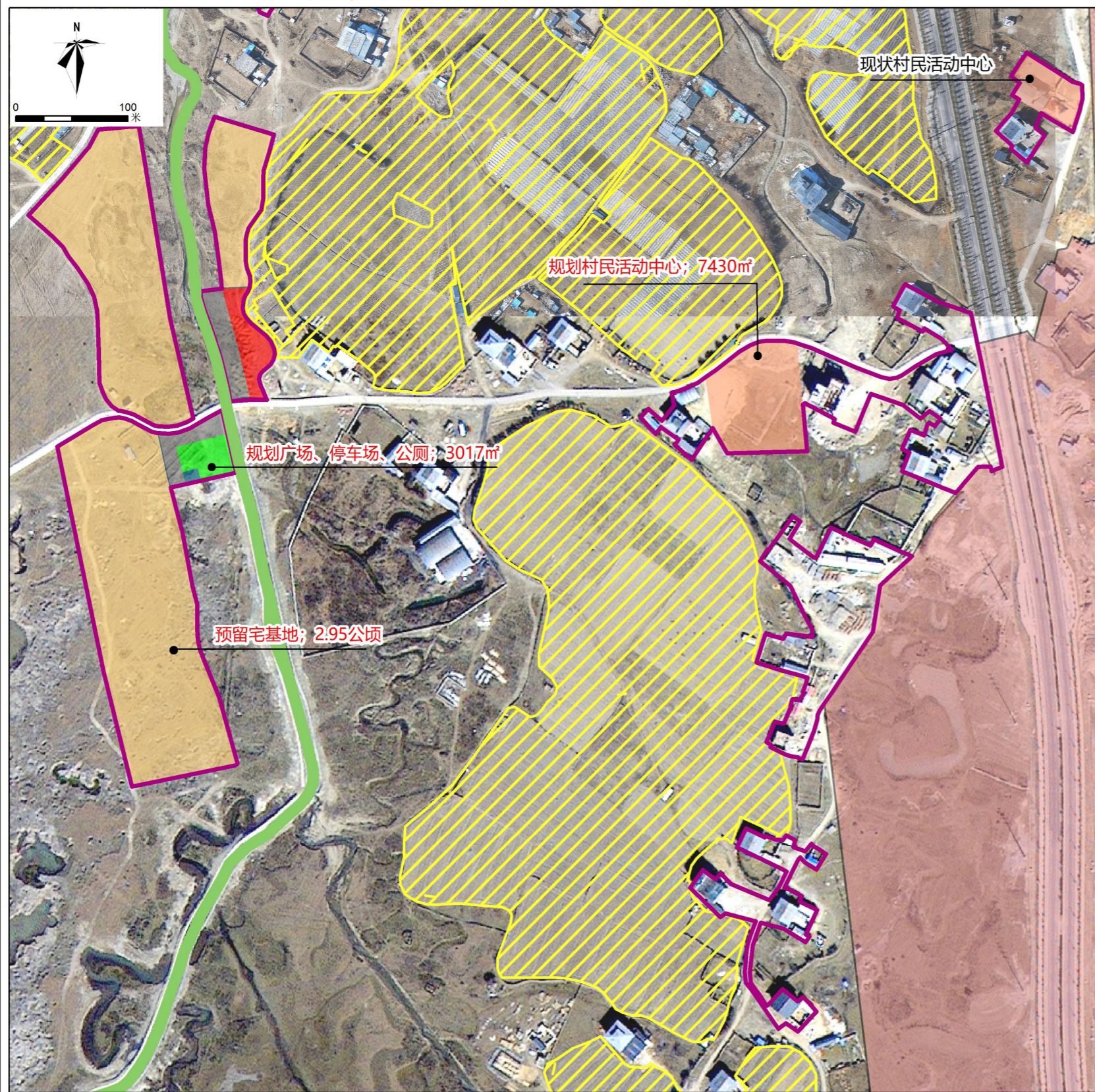
备注：黑色文字标注表示现状设施和项目；红色文字标注表示规划设施和项目。

2000国家大地坐标系  
1985国家高程

建塘镇人民政府 制图  
云南远景规划研究院（集团）有限公司

# 香格里拉市建塘镇尼史村“多规合一”实用性村庄规划（2021-2035年）

## 羊木自然村（集中居民点）布局规划图



### 规划说明

- 村庄类型**  
羊木自然村为城郊融合类村庄。
- 底线管控**  
基本农田不能占，耕地资源要珍惜；生态红线要规避，环境保护共遵守；建设边界不突破，集中建设不浪费。
- 农村宅基地布局**  
预留宅基地2.95公顷，主要以规划新增建设用地的方式预留。
- 基础设施与公共服务设施配置**  
规划新建村民活动中心1处，7430m<sup>2</sup>；逐步腾退现有村民活动中心。规划新建公厕1个、垃圾收集点2个。
- 绿地与开敞空间**  
新建广场1处，1630m<sup>2</sup>。利用村内空地建设小游园、小广场、小菜园、小花园等，提升村庄人居环境。
- 道路交通**  
规划新建停车场1处，1387m<sup>2</sup>。结合村民活动中心等配套停车场。

### 公共服务设施和公用设施配置表

设施类型	设施名称	现状	规划	备注
		数量/规模	数量/规模	
文体设施	村民活动中心	—	1个/7430m <sup>2</sup>	规划新建
	村民活动室	1个	—	现状保留
	篮球场	1个	—	现状保留
	文化室	—	≥50m <sup>2</sup>	规划新建
休闲设施	白塔	1个	—	现状保留
	广场	—	1个/1630m <sup>2</sup>	规划新建
供水设施	高位水池	1个	—	现状保留
供电设施	变压器	1个	—	现状保留
排水设施	污水处理设施	1个	—	现状保留
环卫设施	公厕	1个	—	规划新建1个
	垃圾收集点	1个	—	规划新建2个
停车设施	停车场	—	1个/1387m <sup>2</sup>	规划新建
消防设施	微型消防站	—	1个	规划新建
	消防栓	—	按照间距不大于120m设置消防栓	规划新建

### 近期建设项目表

项目类型	序号	项目名称	主要内容	数量	投资规模(万)	实施年限
人居环境整治	1	道路亮化工程	按照20-25m间距安装路灯，对原有路灯维护	30盏	12	2021-2025年
	2	村庄风貌整治	街巷空间改造、房前屋后乱堆乱建整治、人畜分离、杂物清理、道路两侧绿化、村内闲置土地见缝插绿、绿化围档、小游园、小花园建设等	42户	170	2021-2035年
	3	羊木村道路修复工程	村内道路路面修复，入户道路硬化，道路指示牌、护栏建设等	—	50	2021-2025年
基础设施和公共服务设施	4	羊木村消防设施建设项目	在村民活动中心建设1座微型消防站；结合供水管网，按照间距不大于120m设置消防栓	—	55	2021-2025年
	5	羊木村供水设施改造项目	规划接入市政供水管网，同时对现有供水管网进行检修和维护	—	42	2021-2025年
	6	羊木村村民活动中心建设项目	新建村民活动中心1个，配套党员活动室、村民活动室、文化室、停车场、公厕等	7430m <sup>2</sup>	300	2021-2025年
	7	羊木村停车场建设项目	新建停车场1座	1387m <sup>2</sup>	30	2021-2025年
	8	羊木村环卫设施建设项目	新建公厕1个、垃圾收集点(箱)2个	1个	25	2021-2025年
	9	羊木村广场建设项目	新建广场1个	1630m <sup>2</sup>	35	2021-2025年
合计				—	719	—

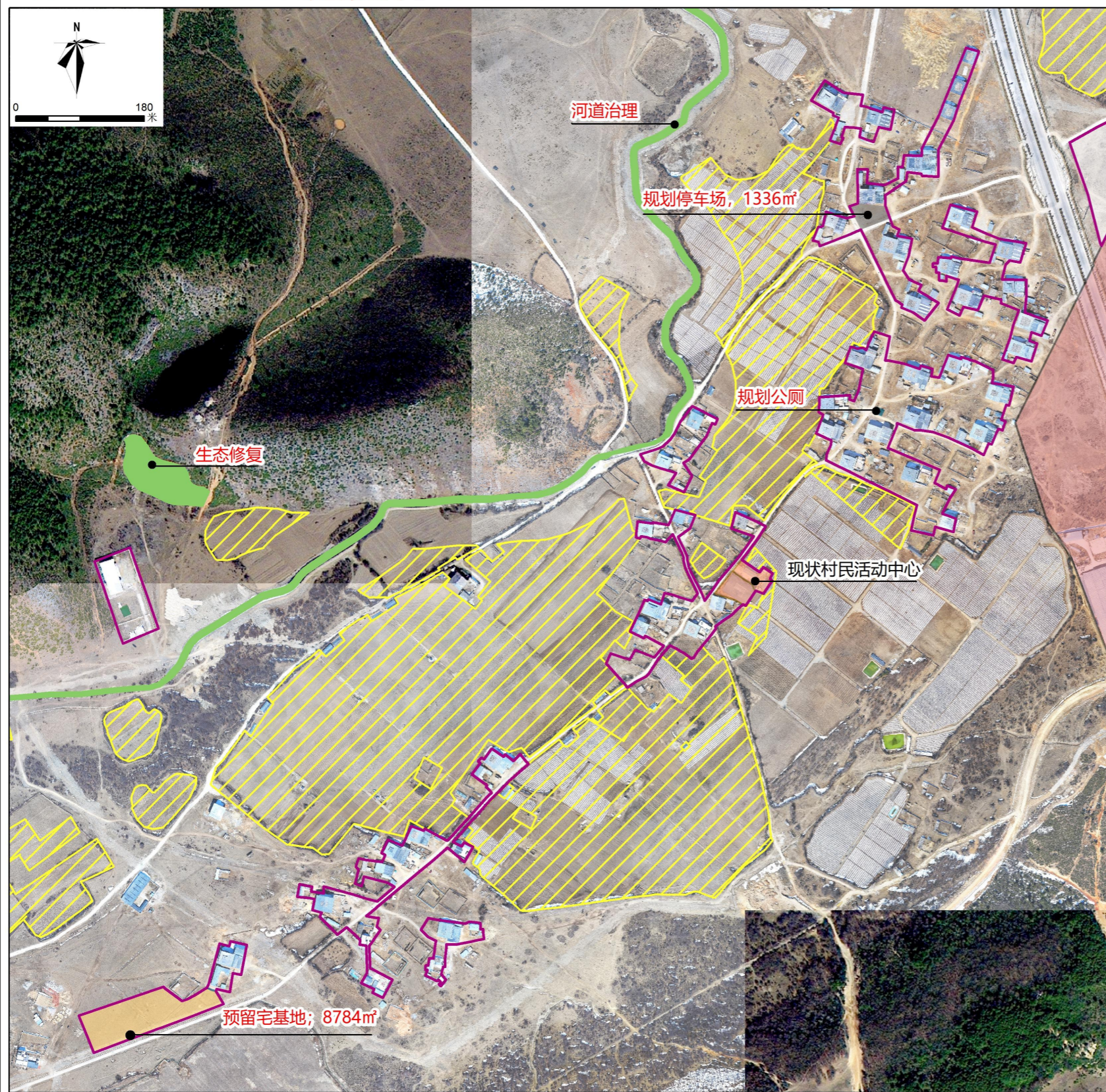
### 图例

尼史村域范围	预留宅基地	公用设施用地
村庄建设边界	公共管理与公共服务用地	留白用地
城镇开发边界	农村社区服务设施用地	绿地与开敞空间用地
生态保护红线	商业服务业用地	国土综合整治
永久基本农田	交通场站用地	

备注：黑色文字标注表示现状设施和项目；红色文字标注表示规划设施和项目

# 香格里拉市建塘镇尼史村“多规合一”实用性村庄规划（2021-2035年）

## 益松自然村（集中居民点）布局规划图



### 规划说明

1. 村庄类型  
益松自然村为整治提升类。
2. 底线管控  
基本农田不能占，耕地资源要珍惜；生态红线要规避，环境保护共遵守；建设边界不突破，集中建设不浪费。
3. 农村宅基地布局  
预留宅基地8784m<sup>2</sup>，主要以规划新增建设用地的方式预留。
4. 基础设施与公共服务设施配置  
保留现有村民活动中心，规划配套文化室、微型消防站、公厕、垃圾收集点等公共设施。
5. 绿地与开敞空间  
利用村内空地建设小游园、小广场、小菜园、小花园等，提升村庄人居环境。
6. 道路交通  
规划停车场1个，1336m<sup>2</sup>；结合村民活动中心等配套停车场。

### 公共服务设施和公用设施配置表

设施类型	设施名称	现状	规划	备注
		数量/规模	数量/规模	
文体设施	村民活动室	1个	—	现状保留
	篮球场	1个	—	现状保留
	文化室	—	≥50m <sup>2</sup>	规划新建
	休闲亭	1个	—	现状保留
供水设施	高位水池	1个	—	现状保留
供电设施	变压器	3个	—	现状保留
历史遗迹	古树名木	2颗	—	未挂牌
排水设施	污水处理设施	1个	—	现状保留
环卫设施	公厕	2个	1个	规划新建1个
	垃圾收集点	2个	1个	规划新建1个
停车设施	停车场	—	1个/1336m <sup>2</sup>	规划新建
消防设施	微型消防站	—	—	规划新建
	消防栓	—	按照间距不大于120m设置消防栓	规划新建

### 近期建设项目表

项目类型	序号	项目名称	主要内容	数量	投资规模(万)	实施年限
人居环境整治	1	道路亮化工程	按照20-25m间距安装路灯，对原有路灯维护	50盏	20	2021-2025年
	2	村庄风貌整治	街巷空间改造、房屋后乱堆乱建整治、人畜分离及杂物间改造；道路两侧绿化；村内闲置土地见缝插绿；强化围栏、小游园、小花园建设等	50户	200	2021-2035年
基础设施和公共服务设施	3	益松村道路提升改造项目	主干道改扩建，村内道路路面修复，村内环线提升整治，入户道路硬化，道路指示牌建设等	—	50	2021-2025年
	4	益松村消防设施建设项目	在活动室建设1座微型消防站；结合供水管网，按照间距不大于120m设置消防栓	—	65	2021-2025年
	5	益松村供水设施改造	规划接入市政供水管网；同时对现有供水管网进行检修和维护	—	50	2021-2025年
	6	益松村文化室建设项目	结合活动室配套文化室(馆)等	≥50m <sup>2</sup>	20	2021-2025年
	7	益松村停车场建设项目	新建停车场1座	1336m <sup>2</sup>	28	2021-2025年
	8	益松村环卫设施建设项目	规划新建公厕1个、垃圾收集点(箱)1个	—	25	2021-2025年
	历史文化保护	9	益松村古树名木保护	保护区划定和围栏建设等	2颗	2
合计				—	460	—

### 图例

	村庄建设边界		公共管理与公共服务用地		留白用地
	城镇开发边界		农村社区服务设施用地		绿地与开敞空间用地
	生态保护红线		商业服务业用地		国土综合整治
	永久基本农田		交通场站用地		
	预留宅基地		公用设施用地		

备注：黑色文字标注表示现状设施和项目；红色文字标注表示规划设施和项目。

2000国家大地坐标系  
1985国家高程

建塘镇人民政府 制图  
云南远景规划研究院(集团)有限公司

## 村庄主要用地管控规则

### 1. 村庄建设边界

管控规则：村庄建设边界除上位规划明确的产业用地、基础设施用地以及零星机动指标落地之外，不得在村庄建设边界外新增建设用地。位于村庄建设边界外的现状零星建设用地，通过土地整理、宅基地置换等方式逐渐向村庄建设边界内集中。村庄建设边界外规划保留的建设用地图斑，允许依法办理乡村建设规划许可证翻建，但不可扩建。

### 2. 村庄主要用地管控

#### (1) 农村宅基地

管控规则：严格执行“一户一宅”政策，允许村民拆除自己的老宅翻建，不得随意扩大范围；新建住宅严禁占用永久基本农田，不占或少占耕地；宅基地面积标准按照云南省、迪庆州相关管理规定执行，建设时应遵循本规划中村庄风貌管控要求进行建设。村民进行住宅建设时允许多户村民联合建设，建筑风貌应与村庄整体风貌相协调。

#### (2) 农村社区服务设施用地

管控规则：主要用于建设为农村生产生活提供服务的配套设施，包括村委会、供销社、文化活动室、小型体育活动场地、农村商店及小型超市和农村卫生服务站等。只能用于建设对村庄发展和公共利益有关的公共服务设施。

#### (3) 绿地与开敞空间用地

管控规则：绿地与开敞空间用地内不符合规划的建筑物、构筑物及其他设施应当限期迁出。任何单位和个人不得在绿地与开敞空间用地边界内进行拦河截溪，采土取石，堆放垃圾，排放污水以及其他对生态环境构成破坏的活动。

#### (4) 基础设施与公共服务设施用地

管控规则：只允许建设机关团体、文化、教育、体育、卫生等有关的基础设施和公共服务设施，不得随意改变用途。

#### (5) 产业用地

管控规则：用于村庄产业发展用地需求保障，任何个人不得占用进行建房，需严格控制对生态环境的影响。地块建设控制要求详见村庄规划数据库。

#### (6) 公用设施用地

管控规则：只允许给排水、电力、环卫、通信等公用设施建设，不得进行与之不相关的其他建设，涉及公用设施的建设项目，需按照相关设施退让标准进行退让。

#### (7) 留白用地

管控规则：主要应对未来发展的不确定性，用于保障村民居住、农村公共公益设施、乡村文旅设施、农村新产业新业态项目建设等，满足相关条件才可使用的土地。

#### (8) 其他村庄建设用地

管控规则：村庄建设优先使用村庄（203）范围内的其他用地。

### 3. 村庄建设边界围合范围内山体水体等不可建设空间

管控规则：村庄建设边界围合范围内山体水体等不可建设空间是为保证村庄建设边界完整性划入村庄建设边界内的区域，该区域不得进行任何建设。